

---

# STAD -OCH LANDSKAPSBILDSANALYS

---

EKERÖ KOMMUN

**Underlagsrapport till MKB för detaljplan för del av Ekerö centrum  
Tappström 1:40 m.fl.**

UPPDRAGSNUMMER 1170039000



2017-03-08

**SWECO ARCHITECTS  
STUDIO KULTURMILJÖ**

**NICK BUNKER  
SARA JACOBSSON**

## Sammanfattning

Denna stads – och landskapsbildanalys utgör underlagsrapport till MKB för detaljplan för del av Ekerö centrum..

Syftet med detaljplanen är att möjliggöra för en utbyggnad av bostäder, handel, offentliga platser, kontor, parkering och bussknutpunkt samt en ny trafikplats i centrala Ekerö. Den nya delen av centrum ska genom sin arkitektur, gestaltning och rumsliga karaktär ansluta till befintligt centrum. Syftet är också att den nya delen ska öppna upp ytterligare mot Tappströmskanalen med väldefinierade och inbjudande offentliga platser.

Syftet med stads- och landskapsbildsanalysen är att belysa vilka konsekvenser ett genomförande av nollalternativet respektive planförslaget kan medföra på landskapets värden vid jämförelseåret, då planförslaget antas vara helt utbyggt. Hänsyn ska också tas till kumulativa effekter inkl. andra uppdrag i området. Slutligen redovisas förslag till åtgärder för planförslaget.

Förändringar som kan uppstå genom de alternativ som utreds för detaljplan inom Ekerö centrum kan ge upphov till två typer av konsekvenser. Dels direkta konsekvenser, det vill säga fysiska förändringar/påverkan på miljöer. I detta fall berörs till stor del bussdepån och en del av Ekerö centrum av förändringar vilka kan ge upphov till direkta konsekvenser på landskapselement som bidrar till stads-/landskapsbildsvärden. Byggnader med placering inom fastigheten Tappström 1:40 kommer att vara visuellt exponerade och kan komma att ge indirekta konsekvenser på stads-/landskapsbildsvärden d.v.s. konsekvenser på olika upplevda, visuella värden

När det gäller direkt konsekvenser från planförslaget anses att planförslaget ge *Måttliga (positiva) konsekvenser*. Den gamla bussdepån rivs men planförslaget förändrar användningen av området från privat till offentlig och från serviceanläggning till bostadsområde med lokaler och ett aktiv stadsliv. Det har bedömts att planförslaget kommer att förbättra den nuvarande situationen när det gäller tillgänglighet, rörelse och rumslighet.

När det gäller indirekt konsekvenser från planförslaget anses att planförslaget också ger *Måttliga (positiva) konsekvenser*. Beroende på den nya bebyggelsens detaljutformning så kan den förändra stadssiluetten på ett positivt sätt och uttrycket "Mälarstaden" förstärkas.

Tillsammans kan de totala konsekvenserna av planförslaget därför bli:  
*Måttligt (positiva) för stads –och landskapsbild.*

## Innehållsförteckning

<b>1</b>	<b>Bakgrund</b>	<b>3</b>
1.1	Syfte och målsättning	3
1.2	Metodik	3
1.3	Avgränsning och skala	8
<b>2</b>	<b>Översiktlig beskrivning av landskapet</b>	<b>11</b>
<b>3</b>	<b>Karaktärsområden</b>	<b>14</b>
<b>4</b>	<b>Rumslig analys</b>	<b>15</b>
<b>5</b>	<b>Fördjupad beskrivning av planområdet</b>	<b>17</b>
5.1	Bussdepå (karaktärsområde 12)	17
5.2	Ekerö centrum/Handel (karaktärsområde 13)	20
5.3	Erskines bostadsområde (karaktärsområde 14)	23
<b>6</b>	<b>Planförslag</b>	<b>30</b>
<b>7</b>	<b>Sårbarhet för förändringar</b>	<b>33</b>
<b>8</b>	<b>Omfattning av påverkan</b>	<b>34</b>
8.1	Direkt påverkan	34
8.2	Indirekt påverkan	34
<b>9</b>	<b>Konsekvenser</b>	<b>40</b>
9.1	Planförslaget	40
9.2	Nollalternativ	41
9.3	Kumulativa effekter	41
9.4	Åtgärder	41
<b>10</b>	<b>Litteratur och underlag</b>	<b>42</b>

BILAGA 1 - Karaktärsområden

BILAGA 2 - Bedömningskriterier

COVERBILD: 3D Modell – Planförslaget. Semrén+Månsson 20170228.

## 1 Bakgrund

Ekerö Kommun har anställt SWECO Environment att genomföra en miljökonsekvensbeskrivning (MKB) för detaljplan för del av Ekerö centrum. Uppdraget ska resultera i leverans av en MKB-rapport inför samråd. Syftet med ny detaljplan är att möjliggöra för utbyggnad av bostäder, handel, offentliga platser, kontor, parkering och busshaltspunkt samt en ny trafikplats i centrala Ekerö. Behovsbedömningen har identifierat 14 aspekter där risk för betydande miljöpåverkan kan ske. En av dessa var att *stads- och landskapsbilden behöver utredas då den nya bebyggelsen förändrar siluetten och uttrycket "Mälarstaden"*.

SWECO Environment kontaktade SWECO Architects för att utföra en stads – och landskapsbildanalys som underlagsrapport till MKB.

### 1.1 Syfte och målsättning

Uppdraget omfattar att genomföra en stadsbildsanalys för detaljplanen Tappström 1:40 (Del 1 och 4) i Ekerö Kommun, Stockholms Län. Utredningen ska utgöra ett kunskapsunderlag att återanvända vid framtagande av pågående MKB.

Syftet med stads – och landskapsbildsanalysen är att belysa vilka konsekvenser ett genomförande av nollalternativet respektive planförslaget kan medföra på landskapets värden vid jämförelseåret, då planförslaget antas vara helt utbyggt. Hänsyn ska också tas till kumulativa effekter inkl. andra uppdrag i området t.ex. Ekerö Strand. Slutligen redovisas förslag till åtgärder för planförslaget.

### 1.2 Metodik

För stadsbildens och landskapets värden finns inga specifika lagar, riktlinjer eller allmänna råd. Det innebär att vid genomförande av analysen har stor vikt lagts på platsbesök och yrkesmässig erfarenhet sammanvägt med kartstudier och inhämtning av tidigare utredningar från Ekerö kommun för att göra bedömningarna och analyserna.

#### LANDSKAPSKARAKTÄR

Inledningsvis görs en översiktlig indelning av omgivande områden avseende karaktär. Karaktärsbeskrivningen beskriver hur området eller platsen upplevs och ger en uppfattning om hur enhetlig en viss miljö är och vilken struktur den har.

För att beskriva områdets förutsättningar och värden har även Kevin Lynchs metod för stadsbildsanalys använts, beskriven i boken "*The image of the city*". Metoden lämpar sig bra för att analysera stadslandskapets visuella förutsättningar och element viktiga för människors identifiering, orientering och uppfattning av staden. Metoden begränsas till de fysiska elementen i staden och utgår från ett fotgängarperspektiv.

Vidare görs en fördjupad beskrivning av planområdet och Ralph Erskines intilliggande "Mälarstaden" med beskrivning av de värden som finns utifrån stads- och landskapsbildssynpunkt.

### SÅRBARHET FÖR FÖRÄNDRING

Processen leder till en bedömning av landskapets värden, sårbarhet och kapacitet. Sårbarhet är här ett mått på hur känsligt det lokala landskapet är vid förändringar. I fall med hög sårbarhet har det lokala landskapet en lägre kapacitet att inrymma effekter av en förändring. De faktorer som definierar landskapets sårbarhet och kapacitet tilldelades genom utvärdering av bland annat följande aspekter:

- värdet av landskapet baserat på nationella eller regionala intressen
- kulturella och historiska kopplingar
- värde för friluftsliv
- landskapets kondition/tillstånd, hur orört landskapet och dess komponenter är
- egenskaper såsom öppenhet och rumslighet
- landskapets relativa synlighet från omgivande platser
- sällsyntheten och oersättligheten hos landskapskaraktären och/eller dess funktioner

Landskapets sårbarhet vid förändring bedöms som *hög, måttlig eller låg* baserad på känslighetsvärden som visas i Bilaga 2.

### OMFATTNING AV PÅVERKAN

Förändringar som kan uppstå genom de alternativ som utreds för detaljplan inom Ekerö centrum kan ge upphov till två typer av konsekvenser. Dels direkta konsekvenser, det vill säga fysiska förändringar/påverkan på miljöer. I detta fall berörs till stor del bussdepån och en del av Ekerö centrum av förändringar vilka kan ge upphov till direkta konsekvenser på landskapselement som bidrar till stads-/landskapsbildsvärden.

Byggnader med placering inom fastigheten Tappström 1:40 kommer att vara visuellt exponerade och kan komma att ge indirekta konsekvenser på stads-/landskapsbildsvärden d.v.s. konsekvenser på olika upplevda, visuella värden. Ett av målen med stadsbildsanalysen är att identifiera alla platser i omgivningen från vilken stads- och landskapsbildsförändringar från planförslaget kan upptäckas. Dessa inkluderar vägar, vandringsleder och vyer från andra offentliga platser. Med stöd av GIS-analys och en 3D-modell framställdes en karta över visuell påverkan för ett område med en radie på 2 km från detaljplaneområdet - en så kallad Teoretisk Zon för Visuell Påverkan (TZVP). TZVP-studien jämfördes sedan med verkligheten i fält och justerades vid behov.

Nästa steg var att utifrån TZVP-studien och fältstudien identifiera platser från vilka man sannolikt skulle uppleva visuella förändringar som följd av planförslaget. Fem platser har sedan tagits fram för bedömning av indirekta stads- och landskapsbildsförändringar. De aktuella vypunkterna valdes ut för att vara representativa för vyer i omgivningen och deras sammansättning och kvalitet (både för existerande vy och framtida scenario) liknade de för en mängd omgivande karaktärsområden. Omfattningen av förändringen tillskrevs ett av värdena: Stora, måttliga, små eller inga (Se Bilaga 2). Konsekvenserna kan vara både positiva och negativa. Omfattningen av den bedömda effekten var en kombination av olika faktorer och kriterier som bland annat innefattade:

- omfattningen av det område över vilket effekterna skulle bli synliga
- avståndet mellan viktiga utsiktsplatser och planförslaget
- omfattningen av förändringen inom en aktuell vy (vald vypunkt) – dominans av inslag
- typen av förändring, element inom vyn som skulle gå förlorade eller tillkomma
- är påverkan tillfällig eller bestående
- hur de visuella effekterna varierar vid årstidsskiftningar
- möjlighet till kunskap och förståelse – har landskapets läsbarhet påverkats
- försämrar den föreslagna åtgärden värdet för människor av att vistas i området
- innebär den föreslagna åtgärden att området fragmenteras eller att barriärer skapas

Fotomontage var inte tillgängliga inom tidsramen för denna rapport så analysen har baserats på 3D-modellen, se exempel nedan.

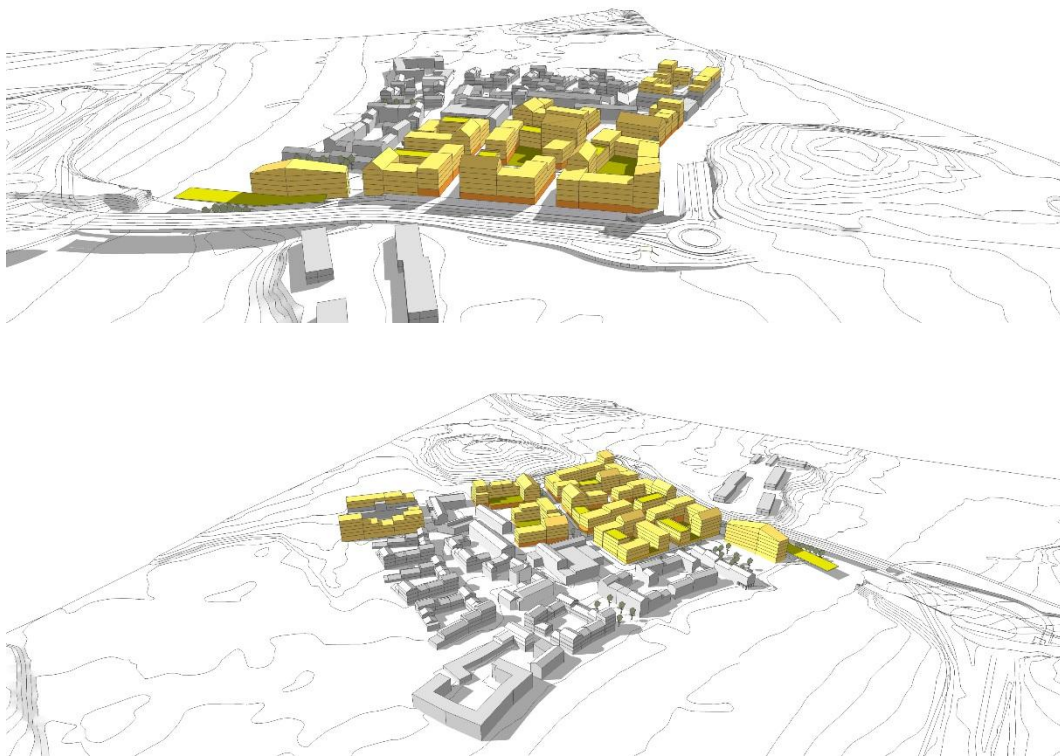


Fig. 01 3D Modell – Planförslaget i gul, befintliga byggnader i grå. Semrén+Månsson 20170228

*BEDÖMNING AV KONSEKVENSER*

Betydelsen av effekten av planförslaget bedömdes genom att beakta omfattningen av effekten i förhållande till sårbarheten av landskapet.

Intressets värden/ känslighet	Ingreppets/ störningens omfattning (storlek på effekter)					
	Låga	Måttliga	Höga			
Stora positiva	Stora positiva konsekvenser					
Måttliga positiva				Måttliga positiva konsekvenser		
Små positiva						
Ingen störning	Ingen konsekvens					
Små negativa	Små negativa konsekvenser					
Måttliga negativa				Måttliga negativa konsekvenser		
Stora negativa	Stora negativa konsekvenser					

Fig. 02 Bedömningsmatris. SWECO Architects.

Påverkan som anses vara betydelsefull ur ett MKB-perspektiv är de som givits stora konsekvenser, vare sig effekterna på landskapet är positiva eller negativa.



### 1.3 Avgränsning och skala

#### *Planområdet*

Planområdet utgör en del av det större programområdet Ekerö centrum, en av Ekerös mest centrala punkter. Detaljplaneområdet avgränsas av Ekerövägen i väster, Bryggavägen i söder, Mälärö torg i öster samt Tappströmskanalen i norr. Planområdet omfattar fastigheterna Tappström 1:40, 1:61, 1:63, 1:1, 2:1 samt Tappsund 1:1.



Fig. 03 Planområdet. Program för Ekerö Centrum, Ekerö kommun

Programområdet föreslås efter genomfört programsamråd att delas in i tre eller fyra separata detaljplaneprojekt: 1. Befintlig busstop och del av centrum, 2. Kommunhustomten, 3. Befintlig infartsparkering, 4. Del av centrum. SWECOs uppdrag omfattar att genomföra en stadsbildsanalys med fokus på Del 1 och 4.



*Utredningsområdet*

Utredningsområdet är baserat på de visuella influensområden som definieras med stöd i GIS viewshed analys. Två referenspunkter sattes upp på taket på de högsta/mest utsatta byggnaderna i planförslaget (KV.1 och KV.6). Detta gav ett värsta scenario som fältbesöket kunde utgå ifrån och därefter identifieringen av representativa platser varifrån planförslaget kan ses och visuella effekter utvärderas.–

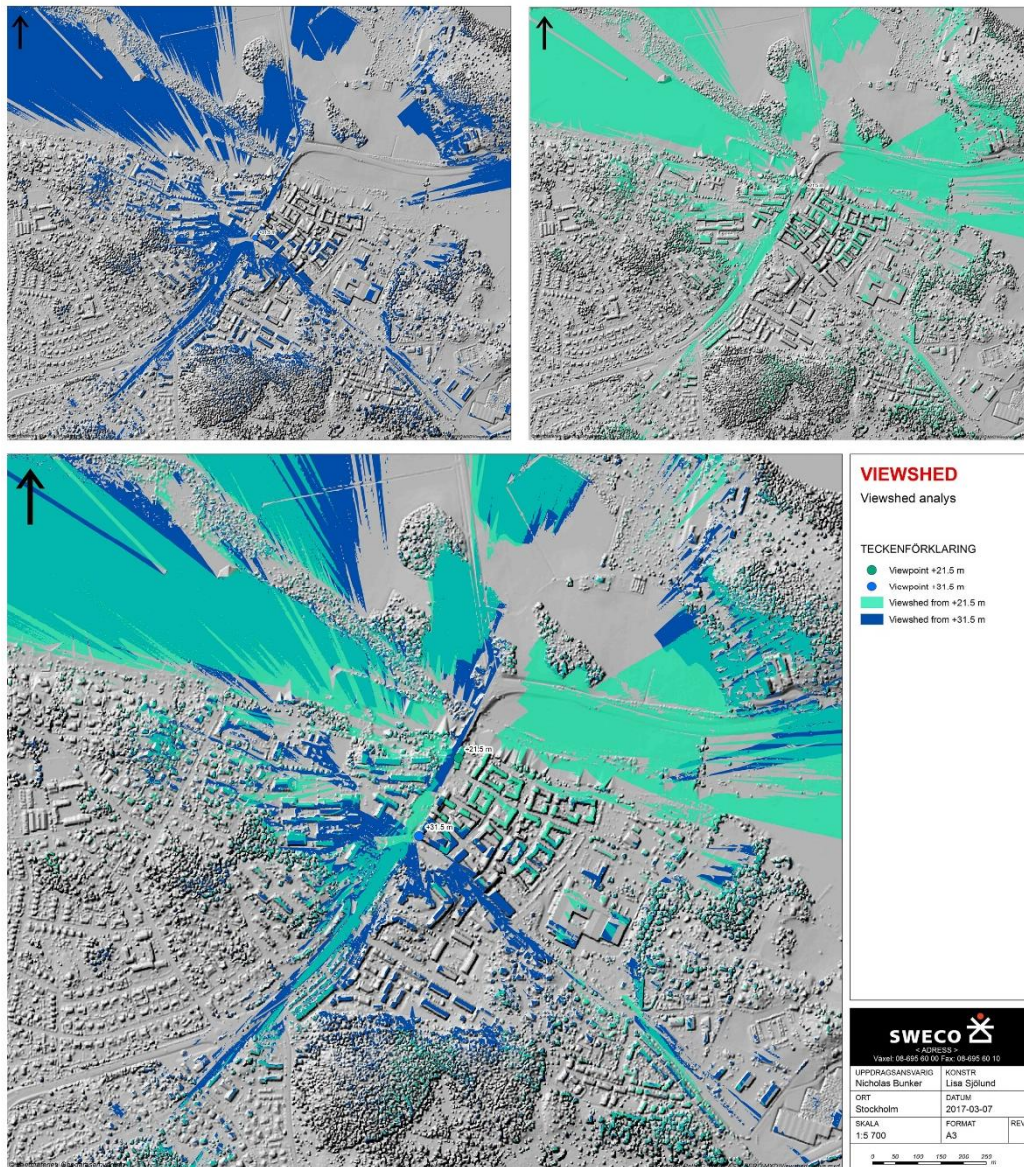


Fig. 04 GIS Viewshed analys. SWECO Position.

### Vypunkter

Fem platser har sedan tagits fram för bedömning av indirekta stads- och landskapsbildsförändringar. De aktuella vypunkterna valdes ut för att vara representativa för vyer i omgivningen och deras sammansättning och kvalitet (både för existerande vy och framtida scenario) liknade de för en mängd omgivande karaktärsområden. De visas i kartan nedan och kan eventuellt kompletteras med fotomontage:

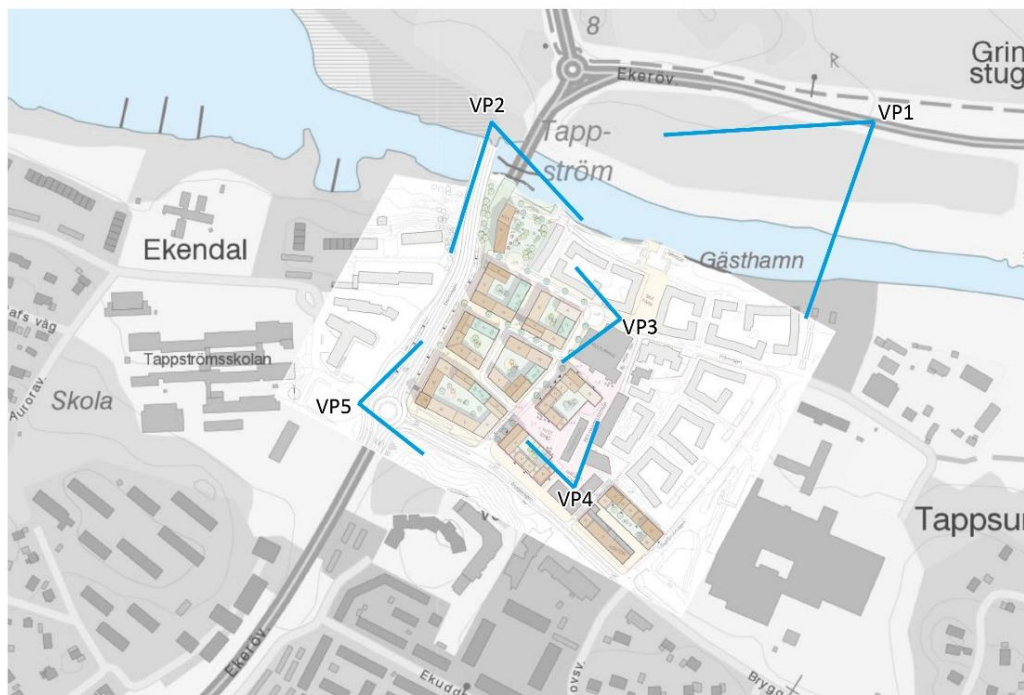


Fig. 05 Vypunkter för bedömning av visuell (indirekt) påverkan.

- VP1 Från Ekerövägen - mot Sydväst
- VP2 Från nya bron - mot Sydöst
- VP3 Vid kulturhuset - mot Väster
- VP4 Mälärö torg mot KV.7 – mot Nordväst
- VP5 Över nya rondellen – mot Nordöst



## 2 Översiktlig beskrivning av landskapet

Naturlandskapet har under mycket lång tid varit förutsättning för människans överlevnad på Mäläröarna. Än idag är det öppna odlingslandskapet ett påtagligt karaktärsdrag med en öppen struktur och långa siktlinjer. En del av odlingslandskapet norr om Tappströmskanalen är herrgårdslandskapet som urskiljer sig från övrig jordbruksbygd genom större sammanhängande ägor, innefattande formella landskapselement som till exempel parkanläggningar, alléer och monument. Ett påtagligt landmärke i det flacka landskapet är den naturliga kulle med Wallenbergs begravningsplats som reser sig över odlingslandskapet och markeras av en tujaallé vilken leder fram till kulle med uppväxta lövträd. Alléer är ett vanligt förekommande landskapselement och är ett uttryck för herrgårdslandskapets kulturvärden. Senare tillkommen vägsträckning, såsom Ekerövägen från 1990-tal, är placerad mitt i landskapet och skär därmed igenom tidigare sammanhängande jordbruksmark. En äldre allé, som idag är cykelväg, går parallellt med vägen.

Tappströmskanalen delar av landskapet som kopplas samman av Tappströmsbron. Vid mitten av 1900-talet kom väg- och vattenledningarna att fungera som två parallella transportsystem. Idag är infrastrukturen en vital länk för pendling med kollektiv såväl som privat trafik. Bebyggelsens placering i landskapet norr och söder om Tappströmskanalen skiljer sig markant åt. Det norra landskapsutsnittet är påtagligt präglad av odlingslandskapets utmärkande särdrag såsom obrutna långsträckta vyer, flack jordbruksmark, åkerholmar, större skogspartier i mer kuperad terräng och det mjuka mötet mellan land och vatten längs Tappströmskanalen.

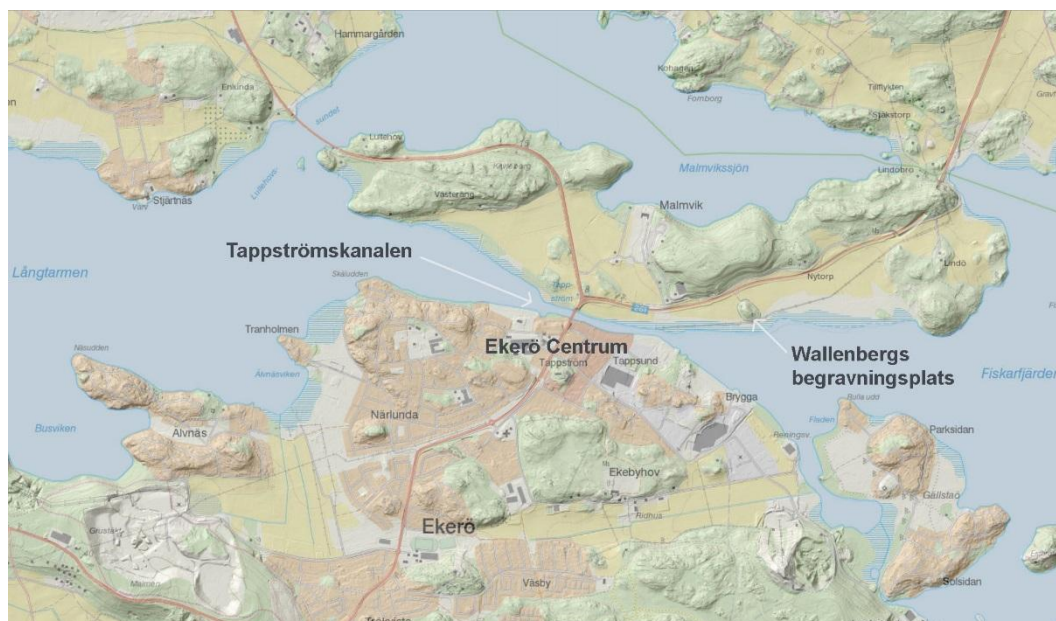


Fig. 06 Landskapets uppbyggnad. Kartöverlägg, <https://kso.etjanster.lantmateriet.se>.

Söder om kanalen präglas landskapet av en tätbebyggd miljö med Ekerö centrum i fokus. Bebyggelsen ligger bitvis nära strandlinjen vid Ekerö centrum för att mot väst och öst dra sig inåt land. Här sluttar landskapet mot norr och ner mot kanalen vilket medför att den relativt låga byggnadsskalan väl smälter in i den naturliga topografin och håller sig under skogssiluetten i söder.

Jordbruket präglade landskapet in på 1960-talet och Träkvista var fram till 1970-talet centralort för Ekerön fram tills Ekerö centrum uppfördes på 1980-talet efter arkitekten Ralph Erskines ritningar. Ekerö centrum utmärker sig än idag som ett småskaligt och bilfritt centrum där samhället utformats med stor omsorg och där klimatskydd med goda lägen, grönska och vyer mot vattnet har varit centrala för utformningen.

SEKTION ÖVER MÄNNISKANS AVTRYCK I LANDSKAPET INOM TÄTORTSBANDET

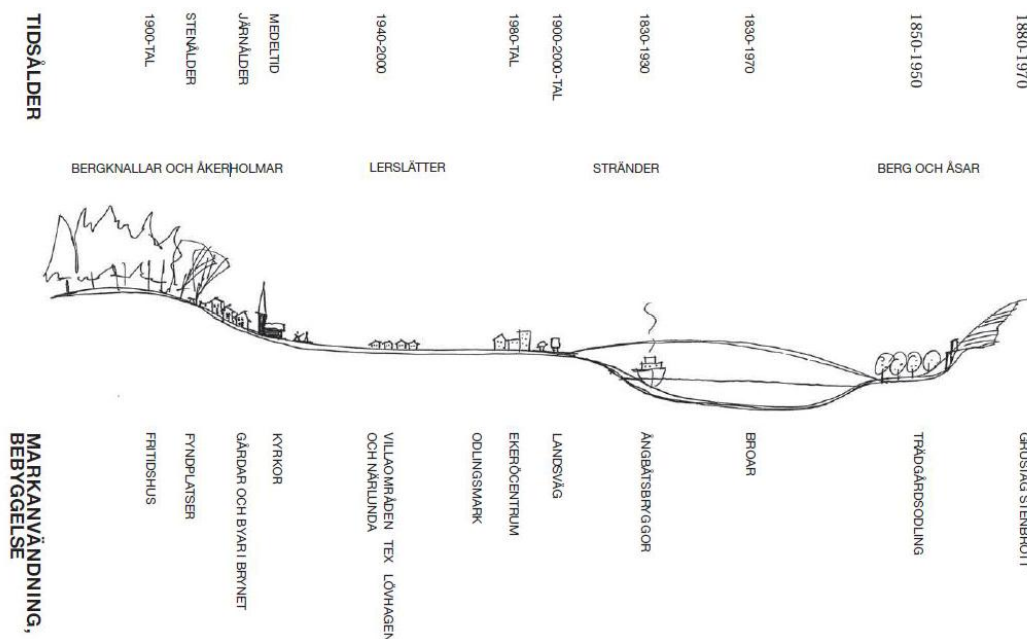


Fig. 07 Sektion genom landskapet. Ekerö Kommun.

Områdets grönstruktur utgörs norr om Tappströmskanalen av stora sammanhängande odlingsmarker och större skogspartier i mer kuperad terräng. Sankmarker utbreder sig i mötet mellan land och vattenstråk. Vinter- och sommartid ger landskapet små skiftningar då barrträd och jordbruksmark dominerar norr om kanalen.



Fig. 08 Vy nordöst från Ekerövägen. Foto: SWECO Architects.

Inne i samhället söder om kanalen är grönskan mest utbredd i samband med bebyggelsekluster, insprängd mellan byggnader, ramar in en plats eller skapar barriär mot vägnätet. Grönstrukturen är väl avgränsad av bilvägar och gångstråk samt byggnader och består främst av lövträd, buskar och mindre gräsmattor.



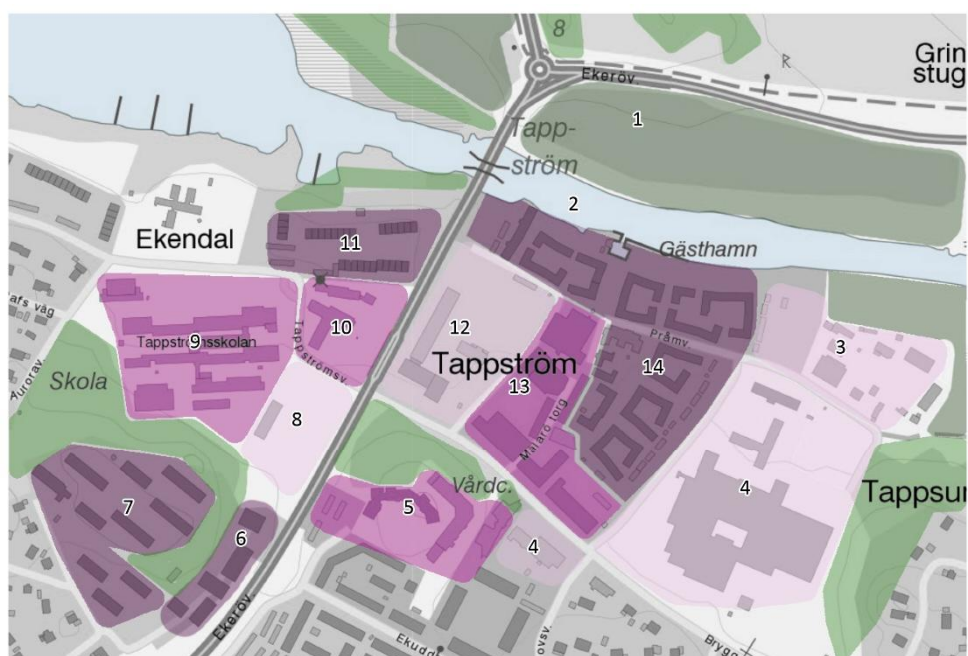
Fig.09 Vy norrut Tegelbruksvägen. Foto: SWECO Architects

Stadsbilden är årstidsberoende vilket vintertid ger Ekerö centrum andra kvalitéer än vad som tar sig uttryck under sommarhalvåret. Vad som vintertid är starkt visuellt exponerat avskärmas effektivt av sommarens lummiga grönska som skapar en annan typ av rumslighet och stadsbild.



### 3 Karaktärsområden

Landskapskaraktär definieras i Europeiska landskapskonventionen som *ett distinkt och igenkännbart mönster av beståndsdelar som genomgående förekommer i en viss typ av landskap*. Den identifieras av geologiska mönster, typografi, mark, vegetation, markanvändning och bosättningsmönster som tillsammans skapar varje landskaps säregna utseende. För att få en bättre uppfattning av områdets olika beståndsdelar och karaktärsdrag redovisas en analys av delområden inom avgränsat visuellt influensområde. Viktiga egenskaper/värden i alla karaktärsområden har identifierats och presenteras i Bilaga 1. Karaktärsområden har avgränsats och definierats utifrån ytterligare aspekter såsom skala, enhetlighet, funktion, mönster, utformning och placering.



TECKENFÖRKLARING

- |  |                          |
|--|--------------------------|
| 1 Öppet odlingslandskap                | 8 Pendelparkering        |
| 2 Tappströmskanalen                    | 9 Skolorråde             |
| 3 Småskalig industri och parkering     | 10 Kommunhus             |
| 4 Storskalig industri och brandstation | 11 Radhusområde          |
| 5 Vård och omsorg                      | 12 Bussdepå              |
| 6 Utbyggnads bostäder - Clas Horns väg | 13 Ekerö centrum/handel  |
| 7 Flerbostadshus                       | 14 Erskins bostadsområde |

Fig. 10 Karaktärsområden. SWECO Architects.

En fördjupad beskrivning av de karaktärsområden som kommer få direkt påverkan av planförslaget analyseras i mer detalj i Kapitel 5. Det vill säga 12. Bussdepån , 13. Ekerö centrum/Handel och 14. Erskines bostadsområde. Andra delområdena har lagts som en bilaga till denna rapport.



## 4 Rumslig analys

Den rumsliga analysen tar avstamp i Kevin Lynchs metod. I denna identifierade han fem olika strukturer i staden som påverkar hur brukarna rör sig genom staden. Dessa var: stråk – gator, trottoarer och andra ytor som används för förbindelser; gränser – upplevda gränser i omgivningen, till exempel murar, floder och byggnader; områden – delar av staden med en enhetlig arkitektonisk eller kulturell karaktär; noder – samlingsplatser, större korsningar och slutligen landmärken – betydelsefulla objekt i omgivningen som kan användas som referenspunkter. Utöver dessa har vi studerat landskapsrum och siktlinjer. Karaktärsområden beskrivs i kapitel 3 och 5.



TECKENFÖRKLARING

RÖRELSE OCH RUMSLIGHET












- |   |               |   |                       |
|---|---------------|---|-----------------------|
|  | Gångstråk     |  | Landskapsrum          |
|  | Stråk         |  | Landmärke             |
|  | Barriär       |  | Upplevd gränser byggd |
|  | Koppling      |  | Upplevd gränser grönt |
|  | Busshållplats |  | Siktlinjer            |
|  | Node          |   |                       |

Fig. 11 Rörelse- och rumslighetsanalys. SWECO Architects.

### *Stråk*

Gång- och cykelstråk finns idag längs med Bryggavägen, Ekerövägen samt Tappströmskanalen. Gågatan genom centrum utgör ett viktigt stråk för gående, då det ansluter till befintlig handel och ansluter strandpromenaden med centrum. I samband med detaljplan för Ekerö Strand kommer stråken längs strandpromenaden och Tegelbruksvägen att byggas ut och förstärkas. Gång- och cykelnätet kan kompletteras och förbättras ytterligare. Området har bra tillgång till kollektivtrafik.

### *Gränser*

Just nu utgör väg 261 en barriär men det finns två gångpassager under den. I samband med att väg 261 (Ekerövägen) breddas till en fyrfilig väg mellan Tappström och Nockeby, kommer Tappströmsbron att breddas och få ett nytt läge. Bussdepån utgör idag en barriär mellan Ekerö centrum och Ekerövägen, vilket försämrar kopplingen mellan de olika delarna av centrum. Bebyggelse/strukturen inom planområdet utgör också hinder som styr fotgängares rörelser.

### *Noder*

Den största trafiknoden är korsningen Ekerövägen, Bryggavägen och Tappströmsvägen. Planförslaget innebär att en cirkulationsplats kan byggas. Inom planområdet är Mälareö torg en central samlingsplats

### *Landmärke*

I allmänhet är byggnadernas skalor och höjder runt planområdet av liknande slag då ingen enskild byggnad dominerar stadsbilden. Den stora gula och svarta EC-stolpen byggdes från början för att hjälpa människor att hitta Ekerö centrum. Men i själva verket är den inte markant högre än omgivande trädriddåer. Det är faktiskt "Mälarstadens" norra fasad mot kanalen som fungerar mer som ett landmärke och visar att man närmar sig Ekerö centrum från de norra infarterna.

### *Rumslighet*

Det finns ett stort öppet landskapsrum norr om planområdet som består av kanalen och jordbruksmark. Idag finns en stor infartsparkering i programområdets sydvästra del med drygt 270 parkeringsplatser som utgör ett stort rum. Det finns flera andra öppna parkeringsområden inom och runt planområdet. Andra smala landskapsrum bildas genom den öppna gatustrukturen. Bussdepån själv läses som ett inkapslat landskapsrum.

### *Siktlinjer*

De mest öppna vyerna över planområdet utifrån sett är från de norra infarterna och från den stora infartsparkeringen. Vyerna mot planområdet varierar kraftigt mellan årstiderna eftersom så mycket av den omgivande vegetationen är lövfällande. Inom planområdet är all utsikt mot kanalen viktig och stärker Mälarstadskonceptet. Annars lämpar sig de vinklade och slingrande gatorna genom planområdet inte för långa siktlinjer och landskapet avslöjas snarare gradvis för fotgängare när de passerar genom det.

## 5 Fördjupad beskrivning av planområdet

Varje delområde nedan redovisas med karta för placering i landskapet, en mer detaljerad situationsplan samt kortfattade karaktärsdrag som beskriver områdets utmärkande egenskaper. För karta över karaktärsområdena, se kapitel 3.

### 5.1 Bussdepå (karaktärsområde 12)

Den första av programområdets fyra föreslagna detaljplaneprojekt är avgränsat som *Befintlig bussdepå och del av centrum* och utgör etapp 1. Bussgaraget uppfördes på 1940-talet då området vid brofästet började tas i bruk för samhällsservice för att förse de pendlare Ekeröborna med bussar. Fram till dess präglades landskapet av jordbruksverksamhet vars dominans fortsatte så sent som in på 1960-talet. Byggnaden är den äldsta av de kvarvarande byggnaderna inom planområdet.



12 och 13 Delar av bussdepån. Vy mot väster. Garagebyggnaderna är uppförda i gult tegel med flacka sadeltak och grönmålade dörrar. Foto: SWECO Architects



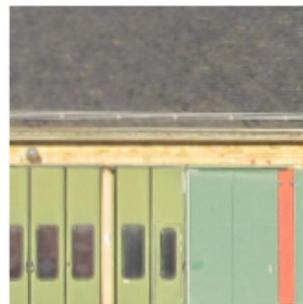
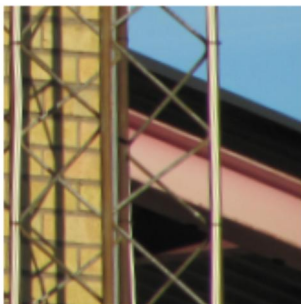


14 och 15 Bussdepåns "huvudbyggnad" har en karaktäristisk gavel mot väster och är tydligt exponerad mot Ekerövägen. Byggnaden har en enkel dekor i den gula tegelfasaden och täcks av flackt sadeltak lagt med skiffer. Foto: SWECO Architects

### Karaktärsdrag/Nyckelvärden

- Flack mark med sluttande partier mot söder
- Stora asfalterade öppna ytor
- Uppvuxen grönska som barriär mot och längs Ekerövägen med gångstråk
- Byggnad placerad längs fastighetens västra gräns samt mitt på öppen asfalterad yta
- Låga rektangulära byggnadskroppar, tvärställda
- Fasader i gult tegel
- Fönsterband med vitmålade en- och tvåluftsfönster
- Flackt sadeltak täckt med skiffer (huvudbyggnad) och tjärad papp
- Plåtinklädda svartmålade skorstenar

## Material och karaktär



16 Detaljer bussdepå. Foto: SWECO Architects

## 5.2 Ekerö centrum/Handel (karaktärsområde 13)

Ekerö centrum är ett av landets yngsta kommuncentra vilket gör det unikt i ett nationellt perspektiv. Mycket få kommunhuvudorter anlades under slutet av 1900-talet och när Ekerö centrum etablerades under 1980-talet förverkligades planerna på ett nytt kommuncentra i Tappström som diskuterats sedan 1950-talet. På 1950-talet slogs Lovö, Ekerö, Munsö och Adelsö kommuner ihop och det nya kommunhuset förlades därmed till Tappström, ett centralt läge i den nya kommunen. Själva centrumanläggningen föregicks av uppförandet av bussgaraget (1940-tal), kommunhuset (1950-tal) och Tappströmsskolan (1960-tal).

Under 1980-talet fick arkitekten Ralph Erskine i uppdrag av kommunen att rita Ekerö centrum, efter en tävling som Erskines kontor vann. Ekerö centrum är uppfört i etapper varav centrumbebyggelsen utgör en och består av kontor, lägenheter samt kommersiella lokaler. Området har en helt bilfri kärna med ett separerat trafiksystem, där parkeringsplatserna placerats utanför bebyggelsen.

Området kännetecknas av sin flacka sluttning mot norr och kanalen. Landskapets sluttande karaktär är märkbar i gatustrukturen där siktlinjer löper i nord-sydlig riktning längs organiskt formade gångstråk. Byggnadsvolymer har en återhållen skala och är tätt placerade med butikslokaler i bottenplan och kontor eller lägenheter ovanpå. Byggnaderna är ofta förlagda i vinkel som följer gatustrukturen. Små intima gröna gårdsrum bildas mellan byggnaderna och större asfalterade platser ligger i anslutning till de omgivande vägarna.



Gångstråk mellan byggnader. Foto: SWECO Architects





170mgivande vägstruktur delar effektivt av centrumanläggningen från omgivande bebyggelse.  
Foto: SWECO Architects



Fig. 18 Mälärö torg. Foto: SWECO Architects

### Karaktärsdrag/Nyckelvärden

- Småskaligt centrum
- Bilfri kärna
- Siktlinjer syd-nordlig riktning
- Grönstruktur insprängd mellan byggnaderna
- Färgschema; rött, svart, vitt, blått – fasad, gult, guld – detaljer
- Material; rött tegel, målat trä
- Små intima stadsrum

### Material och karaktär

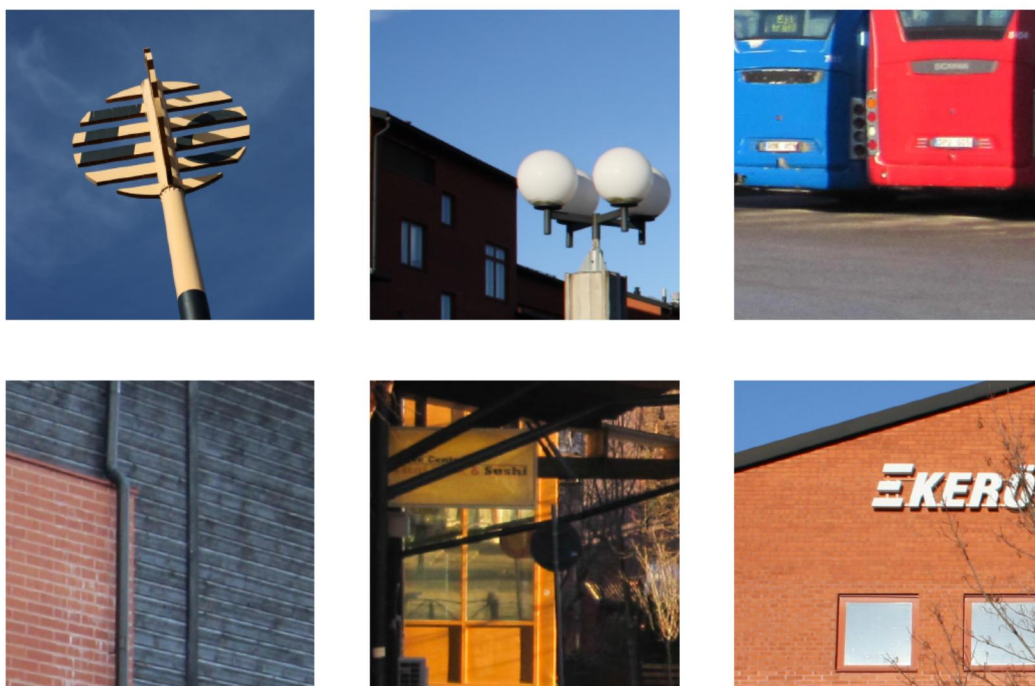
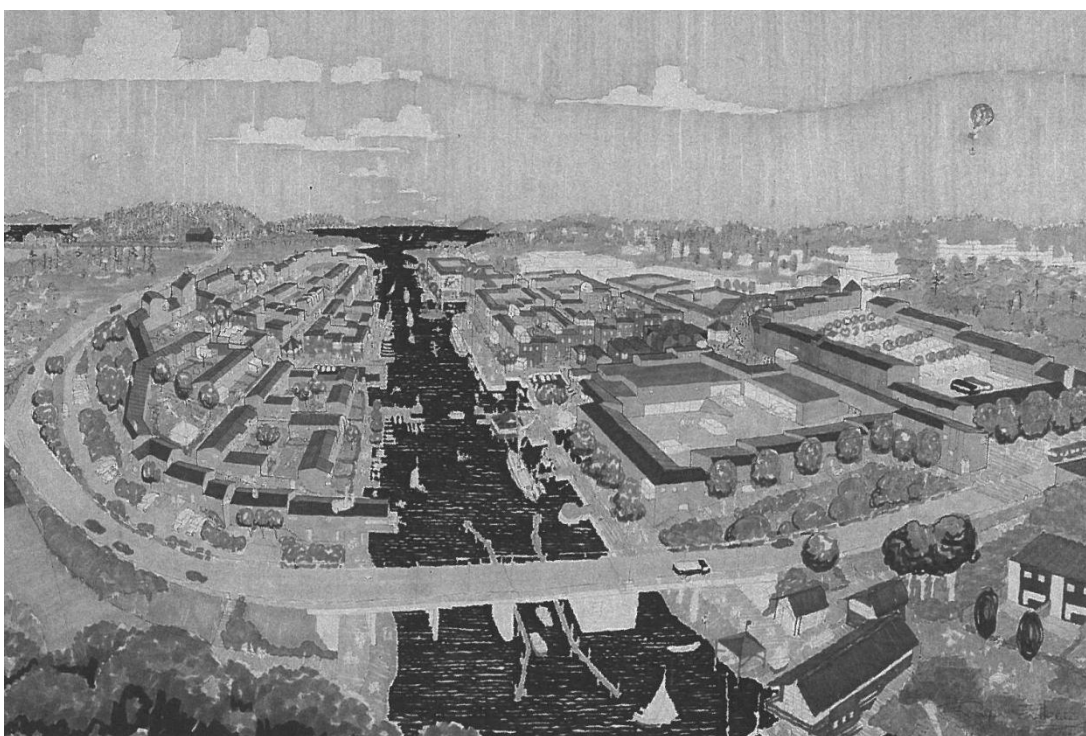


Fig. 19 Detaljer Ekerö centrum/handel. Foto: SWECO Architects

### 5.3 Erskines bostadsområde (karaktärsområde 14)

Ralph Erskine var en av förgrundsgestalterna inom svensk arkitektur under en stor del av 1900-talet. Hans arbete i Skandinavien uppmärksammades även internationellt och hans arkitektur präglades av hänsyn till klimat och miljö. Som nyutbildad arkitekt i hemlandet Storbritannien kom han under sent 1930-tal att tilltalas av svensk funktionalism och formgivning vilket medförde en flytt till Sverige. Erskine intresserade sig för den svenska modellen, välfärdssamhällets tankegångar och av det nära sambandet mellan formgivning, arkitektur och socialt ansvarstagande. I det nya landet fick han inledningsvis några mindre uppdrag för bl.a. arkitektfirman Weijke & Ödéén innan han startade eget kontor redan 1939. Hans verksamhet kom att ta olika skepnad under åren med kompanjonskap med bl.a. danske arkitekten Aage Rosenvold. Senare blev han verksam i den så kallade ETG-gruppen med arkitekterna Léonie Geisendorf och Anders Tengbom.



*Fig. 20 Idéskiss från 1981 till Mälarstaden vid Tappström. På idéstadiet fanns planer på att även bebygga den odlingsmark som fortfarande idag ligger obebyggd norr om Ekerö centrum.*

Huvuddragen i Erskines arkitektur utgick ifrån klimatets och naturens inverkan på byggnadernas utformning. Han använde ofta solljuset i ritningar över nya byggnader och stadsplaner. Solljus och solvärme utnyttjades effektivt vid placering av byggnader i landskapet. Att bygga med naturen och utifrån platsens förutsättningar var grundläggande. Erskines "Mälarstad" vid Tappström uppfördes 1983-1991 utifrån dessa värdegrunder och området utgör idag Ekerö centrum med direkt angränsande bostadsbebyggelse. Planeringen av Ekerö centrum var den dittills största

bostadssatsningen i kommunen och området bebyggdes på kort tid. Området karaktäriseras av en väl sammanhållen enhet med definierad karaktär vars formspråk är varierat och medvetet utformat. Erskine ville skapa en småskalig stad vid Mälaren där han satte människan i centrum och använde effektivt platsens topografiska förutsättningar. Genom byggnadernas varierade utformning, användning av relativt billiga material samt den medvetna behandlingen av växtligheten skapade Erskine en "Mälarstad".



Fig 21 Ralph Erskines bostadsområde. Foto: SWECO Architects





Fig 22 och 23 Erskines bostadsområde. Foto: SWECO Architects





Fig. 24 Erskines bostadsområde. Foto: SWECO Architects



25Vy mot öster längs kanalen. Grönskan får ta plats och bebyggelsen formar sig mjukt längs strandlinjen. Foto: SWECO Architects





*26Vy mot söder med det omfattande odlingslandskapet i förgrunden, kanalen och Erskines småskaliga bostadsområde. I bakgrunden höjer sig skogssiluetten över befintlig bebyggelse. Foto: SWECO Architects*

## Karaktärsdrag/Nyckelvärden

- Småskaligt bostadsområde
- Sluttande landskap mot norr
- Starkt sammanhållen karaktär och enhetligt formspråk
- Internationellt känt genom berömd arkitekt
- Varm färgpalett – orange, brun, rödbrun
- Material – mönstrad betong, träelement
- Brokighet – variation i färg och byggnadshöjder, takform, balkongernas utformning och placering
- Vinklade byggnadskroppar – få långa siktlinjer
- Förskjutningar i höjd- och sidled
- Sadeltak i vinkel
- Organisk gatustruktur
- Små intima gaturum
- Garage och parkeringsplatser längs större gator utanför bostadsområdet
- Omfattande grönstruktur inne på gårdarna och längs bil- och gångstråk
- Skogssiluetten i söder höjer sig över bostadsområdet som underordnar sig befintliga landskapsstrukturer

## Färgskala

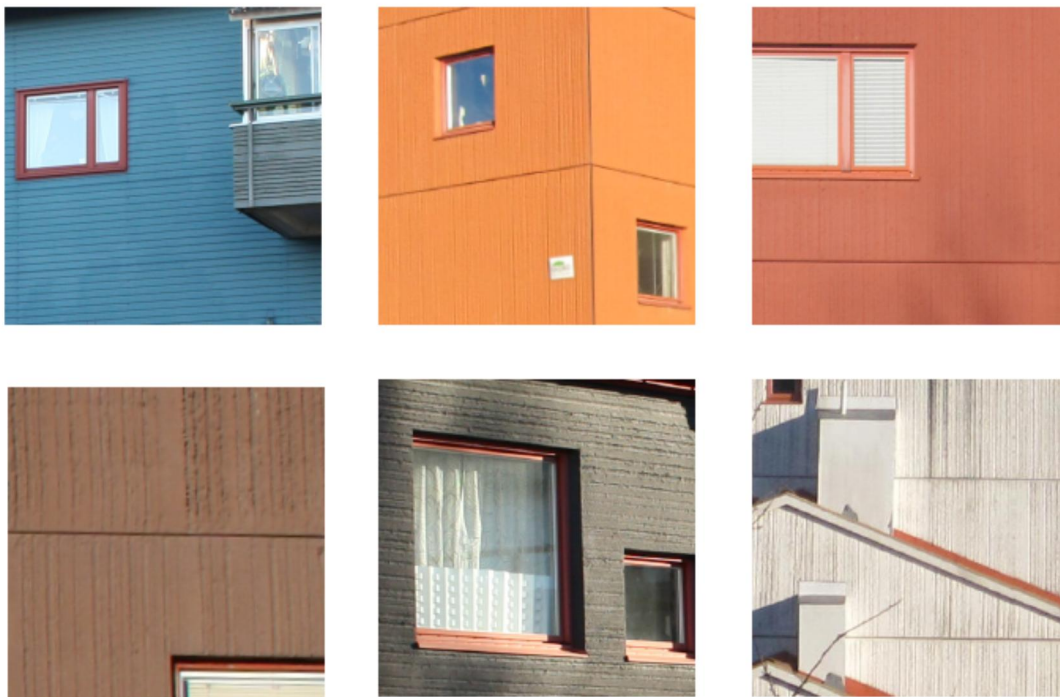


Fig. 27 Detaljer Ersines bostadsområde. Foto: SWECO Architects.

**Material**



*Fig 28 Detaljer Erskines bostadsområde. Foto: SWECO Architects.*

## 6 Planförslag

Syftet med detaljplanen är att möjliggöra en utbyggnad av bostäder, handel, offentliga platser, kontor, parkering och buskknutpunkt samt en ny trafikplats i centrala Ekerö. Den nya delen av centrum ska genom sin arkitektur, gestaltning och rumsliga karaktär ansluta till befintligt centrum. Syftet är också att den nya delen ska öppna upp ytterligare mot Tappströmskanalen med väldefinierade och inbjudande offentliga platser.

I samband med att Ekerövägen och Tappströmsbron byggs om, skapas möjlighet till en mer effektiv buskknutpunkt i anslutning till det nya centrumområdet. De nya byggnaderna ska ges ett varierat intryck, och variera i våningshöjd mellan tre till sju våningar. Bottenvåningarna i de nya byggnaderna ska innehålla handel och verksamheter av olika slag.

En tydlig koppling mellan befintligt centrum och utökningen av centrum är prioriterat. Kopplingen gäller främst det rumsliga sambandet mellan de befintliga och tillkommande delarna av centrum. Konceptet är att förslaget ska vara Mälarstaden 2.0. Anpassningen till Erskine sker genom att ha ett liknande tänk vad gäller taklandskap, vissa färger från det befintliga kan återkomma och att tanken om "sekvenser av rum" ska finnas med fortsatt. En koppling ska även finnas gällande gestaltning och till viss del gällande utformning av allmänna platser.

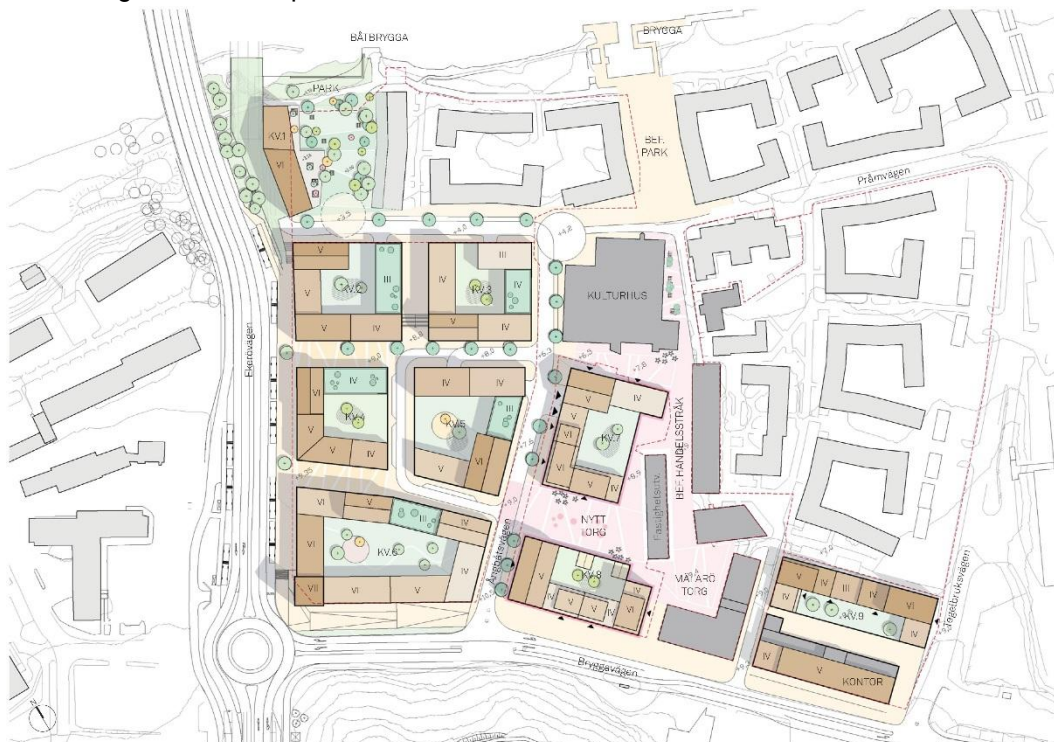


Fig. 29 Illustrationsplan - Semrén+Månsson 20170215

En pastisch avses undvikas och den nya bebyggelsen ska få sin egen prägel, men den variation gällande höjdsättning och utseende som finns i Erskines bebyggelse ska återspeglas i nyttillkommande byggnader. Även tätheten som finns i dagens centrum ska återspeglas i den nya bebyggelsen.

Skillnad ska dock göras från den befintliga bebyggelsens utformning. Framförallt gäller att höjdsättningen för den nya bebyggelsen ska vara högre än befintlig och att den strikt inåtvända lokaliseringen av entréer ska frångås till viss del längs befintliga och nya gator. Vidare ska bebyggelsen vid brofästet tydligt markera centrumet, förslagsvis genom en gestaltning och höjdsättning som särskiljer bebyggelsen.

Den tillkommande bebyggelsen ska underlätta en ökad användning av strandzonen. Målpunkter som t.ex. parker, lekplatser och aktivitetsytor ska lokaliseras intill strandpromenaden.

### **Nollalternativ**

Nollalternativet liknar dagens utformning av planområdet. Alternativet innebär viss utbyggnad av närområden även om den aktuella planen inte genomförs. Tappströmsbron byggs om och flyttas en bit västerut då Ekerövägens breddning ska ske utanför planområdet. Bussdepån väntas flytta från området, då en detaljplan för ny bussdepå redan har vunnit laga kraft. En liknande verksamhet kan etableras på bussdepåns befintliga område, i enlighet med gällande detaljplan.

### **Kumulativa effekter**

Gällande kumulativa effekter avseende landskapsbilden det finns inga kumulativa effekter utifrån utvecklingen själv men det finns en liknande detaljplan under arbete, "Ekerö Strand" öster om det befintliga bostadsområdet (Erskineområdet) i centrum. Här planeras det för nya bostäder i flervåningshus. Tanken är att en fortsättning på befintligt centrum ska skapa fler bostäder och ett ökat underlag för ett fortsatt livskraftigt Ekerö centrum.





Fig. 30 Detaljplan Ekerö Strand, öster om Erskines bostadsområde. Ekerö Kommun.

Planen innebär att ett tidigare industriområde utvecklas till ett bostadsområde med strandpromenad och vattenkontakt, vilket i sin tur ger en mer attraktiv entré till Ekerö. Skalan av denna utveckling är större men jämförbar med den på Tappström 1:40 och därför måste hänsyn tas till de kombinerade effekterna om båda projekten skulle realiseras.



## 7 Sårbarhet för förändringar

Värdena i karaktärsområdena har jämförts med de förväntade direkta och indirekta effekterna av planförslaget för att se om något av dem skulle vara känsligt för förändringar.

### *Hög känslighet*

Den enda direkt påverkan från planförslaget är på karaktärområde 12 - Bussdepå och 13 - Ekerö Centrum/Handel. Men de grundläggande beståndsdelarna i Erskines bostadsområde är dock sårbara från planförslagets indirekta effekter. Den befintliga karaktären är stark, sällsynt samt har höga kulturella värden och dess karaktär kan påverkas av intilliggande utvecklingar.

Erskines bostadsområde anses ha *hög känslighet* för förändringar.

### *Måttlig känslighet*

Som nämnt ovan kommer 12 - Bussdepå och 13 - Ekerö Centrum/Handel att få direkt påverkan i planförslaget. Strukturella förändringar och rivning av byggnader föreslås inom dessa områden och därför är grundläggande beståndsdelar i båda karaktärsområdena sårbara utifrån planförslaget. Dessa karaktärsområden är vanliga ur nationell eller regional synvinkel men sällsynta ur ett lokalt perspektiv. De också har ett visst kulturellt värde genom kopplingen till Erskines bostadsområde.

Bussdepån och Ekerö Centrum/Handel anses ha *måttlig känslighet* för förändringar.

### *Låg känslighet*

Det anses att alla andra karaktärområden har *Låg känslighet* till de indirekta effekterna av planförslaget. Detta omfattar främst deras känslighet för visuell förändring i sin omgivning. Alla anses vara tillräckligt långt bort och/eller tillräckligt robusta så att deras viktigaste egenskaper inte kommer att vara mindre läsbara eller upplevelsevärden påverkas kraftigt av förändringar inom planområdet.

## 8 Omfattning av påverkan

### 8.1 Direkt påverkan

Inom karaktärområde 12 kommer alla depåbyggnader att rivas tillsammans med en garagelänga i mitten av parkeringen norr om nuvarande depåtomten. Det är oklart hur många vuxna träd som måste tas bort för att passa planförslaget men det verkar som att en stor del av vegetationen längs Ekerövägen kommer att tas bort, i deras ställe kommer sju nya kvarter med bostadshus som varierar mellan 3-7 våningar i höjd. Byggnaderna har en bebyggelsestruktur som liknar Erskines intilliggande bostadsområde. De är dock i en 'uppskalad' version med större fotavtryck, volymer och höjder. Vissa gatuträd föreslås att planteras längs några av de lokala vägarna inom området. Det finns också en skärm av träd mellan den nya bron och KV.1.

Inom karaktärområde 13 ska två byggnader rivas, inom Kv 7 och 8, tillsammans med den gula och svarta "EC-stolpen". Kvarter 9 innehåller en befintlig byggnad som kan byggas på två våningar. Andra byggnader i området ska behållas. Två nya byggnader kommer att införas. KV.8 har ett liknande fotavtryck som byggnaden den ersätter. KV.7 och KV.9 har en byggd yta större än i dagsläget.

#### Rumslighet och rörelse

Den nya bebyggelsestrukturen kommer också direkt att påverka rörligheten inom karaktärområde 12 och 13. Från ett "Lynchperspektiv" kommer stråk, gränser, noder och landmärken att förändras. Bussdepåområdet kommer, i och med planförslagets genomförande, att vara genomtränglig med två nya öst-väst stråk mellan byggnaderna. Innan var hela området inhägnat av ett staket. Ett nytt stråk skapas också för att knyta ihop det befintliga centrumet med det nya. En ny nod skapas mellan KV.7 och KV.8 där en del av det gamla parkeringsområdet avses omvandlas till ett nytt torg. En ny park har också införts vid kanalfronten och ska återspegla den befintliga parken i öster. Inom parken föreslås nya trädplantering. Två byggnader kommer att utgöra nya landmärken och markera de nordvästra och sydvästra hörnen av den nya utvecklingen. Planförslaget medger dock att gångtunneln under Ekerövägen kan breddas.

*Det anses att planförslaget ger: Måttlig (potentiellt positiv) påverkan*

### 8.2 Indirekt påverkan

GIS-analysen visar att de nya byggnaderna kommer att vara synliga från alla angränsande karaktärsområden. Denna visuella påverkan är större än den från de tidigare byggnaderna i planområdet vilka var lägre i höjd. På grund av den lövfällande karaktären av mycket av den omgivande vegetationen kommer denna påverkan att vara större på vintern än sommaren. Några platser har tagits fram för bedömningen av stads- och landskapsbildsförändringar. De aktuella vpunkterna valdes ut för att vara representativa för karaktärsområden i omgivningen och deras sammansättning och kvalitet (både för existerande vy och framtida scenario).

## VP1 Från Ekerövägen – mot sydväst



Fig. 31 3D Modell – Planförslaget i gult, befintliga byggnader i grått. Semrén+Månsson 20170228

Planförslaget skulle medföra en märkbar och uppenbar förändring av landskapsbilden. Den skulle påverka och förändra den övergripande karaktären i området.

Exploateringen ligger nu under trädgränsen som förankrar det nuvarande bostadsområdet i landskapet. De nya byggnaderna är upp till 3 våningar högre än de befintliga, vilket kommer att bryta trädgränsen och skapa en ny "stadssiluett" med mindre grönska. Dock bedöms de oregelbundna takformerna fungera väl här för att bryta upp stadssiluetten. Hela utvecklingen ligger bakom Erskines bostadsområde och skärmar inte av den.

Att det mesta av exploateringen ligger bakom befintliga byggnader betyder dock också att planförslaget tappar en tydlig koppling mot vattnet. Bara en av byggnaderna i planförslaget (KV1.) sträcker sig mot vattnet. Byggnaden från denna vinkel dominerar med dess stora volym över de befintliga byggnaderna bredvid. Den upplevs separat både fysiskt och i karaktär med dess annorlunda formspråk - detta vi förstår är en del av gestaltningskonceptet. Med detta i åtanke, som en landmärkebyggnad kan skalan fungera, men den bör ta med några aspekter från både befintliga och kommande byggnader med avseende på form, material eller färgskala för att säkerställa att den är förankrad på plats med en koppling till dess sammanhang.

Generellt kommer dock de nya byggnaderna att vara ett nytt blickfång och utgöra något som kan potentiellt stödja konceptet Mälarstaden samt förstärka entrén till och synligheten av Ekerö centrum.

*Det anses att planförslaget ger: Måttlig (potentiellt positiv) påverkan*

## VP2 Från nya bron – mot sydöst



Fig. 32 3D Modell – Planförslaget i gult, befintliga byggnader i grått. Semrén+Månsson 20170228

Planförslaget skulle medföra ett dominant inslag i landskapsbilden och få effekten att andra element i vyn blir underordnade. Planförslaget skulle därmed märkbart påverka och förändra områdets karaktär. Skalan och höjdskillnaden av de nya byggnaderna kommer att skapa ett nytt landskapsrum runt Ekerövägen som speglar storleken av den nya vägen. Vegetation skulle kunna mjuka upp den starkt byggda gränsen, vilket skulle vara positivt för stadsbilden och gaturummet.

Att spara en del av den gamla bron med ambitionen att skapa en "High Line\*" -liknande park skulle vara ett innovativt och intressant landskapselement med stor potential att bli en målpunkt i sig själv. Härifrån kan man uppleva och läsa Erskines utveckling och det intilliggande vattenrummet från en upphöjd plattform utan trafik. Dock skulle en sådan målpunkt behöva utformas så att det inte är ett för dominerande landskapselement i stadsbilden som distraherar från Erskines skapelse.

Från den här vinkeln kommer planförslagets exploatering att läsas ihop med de befintliga byggnaderna i Erskines bostadsområde. Den skärmar dock inte av bostadsområdet så att det inte längre är läsbart. En hierarki av byggnader kan istället läsas från höga byggnader längs vägen till de låga befintliga byggnaderna västerut. Från den här vyn punkten läses KV.1 som en del av den nya utvecklingen men den lågt lutande takformen presenteras som en stor yta i kontrast till de andra i vyn. Trots osäkerheten kring KV.1 i kombination med den nya parken vid KV.1 anses det att planförslaget kan förbättra den befintliga situationen.

*Det anses att planförslaget ger: Stor (potentiellt positiv) påverkan*

\* The High Line är en offentlig park byggd på en historisk järnvägstransportlinje förhöjd ovanför gatorna på Manhattans West Side.



### VP 3 Vid kulturhuset mot Ekerövägen – mot väster

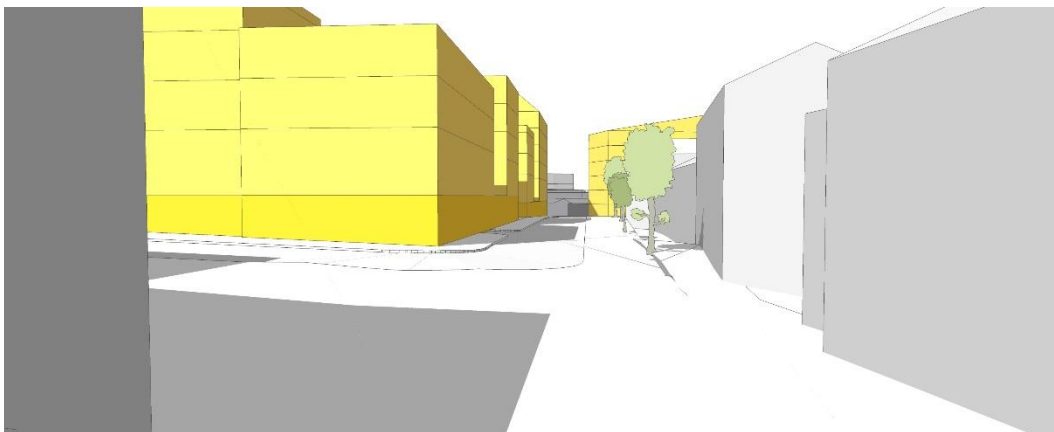


Fig. 33 3D Modell – Planförslaget i gult, befintliga byggnader i grått. Semrén+Månsson 20170228

Detta är ett nytt gaturum där gamla och nya exploateringar möter varandra. Planförslaget skulle medföra en märkbar och uppenbar förändring av landskapsbilden. Det skulle påverka och förändra den övergripande karaktären i området.

Det anses att förändringen kommer att vara en förbättring vid den tidigare parkeringen, vilket kommer att förstärka den befintliga strukturen och bevara siktlinjer.

Detta är dock ett mycket känslig möte mellan gammalt och nytt som behöver noggrann utformning. Det finns risk att de nya byggnaderna kommer att konkurrera med karaktären av de befintliga byggnaderna. Planförslaget medger dock även möjligheten att stödja den befintliga bebyggelsen genom att spegla dess kvaliteter och skapa ett bättre gaturum.

Riktlinjer gällande utformning så som färg, material, balkongutformning, kommer att tydliggöras i ett gestaltungsprogram.

*Det anses att planförslaget ger: Måttlig (potentiellt positiv) påverkan*

VP4 Mälarötorg mot KV.7 – mot nordväst

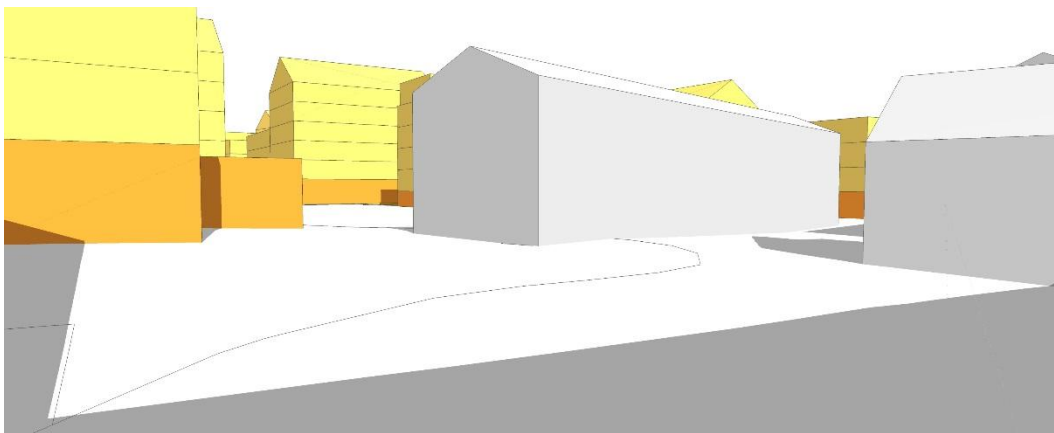


Fig. 34 3D Modell – Planförslaget i gult, befintliga byggnader i grått. Semrén+Månsson 20170228

Denna vy visar befintliga och nya byggnader från Mälarö torg - den främsta samlingsplatsen i planområdet. Planförslaget skulle medföra en märkbar och uppenbar förändring av landskapsbilden. Det skulle påverka och förändra den övergripande karaktären i området.

Karaktären ändras men skalan och höjdsättningen av planförslaget fungerar bra ihop med de befintliga byggnaderna. När de kombineras med det nya torget och öppenheten i KV.7 och KV.8 anses det att rumsligheten kommer att bli bättre. Det innebär också att orienterbarhet och läsbarhet av miljön förbättras.

Påverkan av planförslaget beror på slututformning av de nya byggnaderna eftersom detta är ett känsligt möte mellan gammalt och nytt vilket kommer att behöva en noggrann utformning.

Återigen kommer riktlinjer gällande utformning så som färg, material, balkongutformning, att tydliggöras i ett gestaltungsprogram

*Det anses att planförslaget ger: Måttliga (potentiellt positiv) påverkan*

## VP5 Från nya rondell mot Bryggavägen – mot nordöst

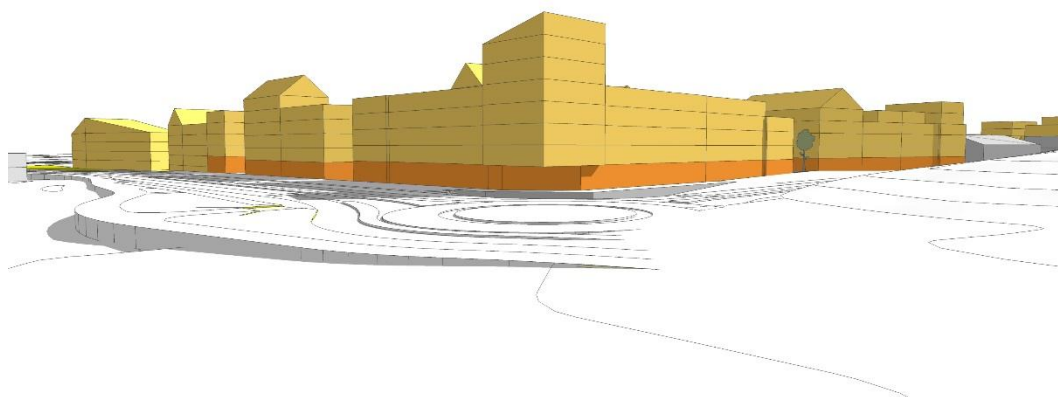


Fig. 35 3D Modell – Planförslaget i gult, befintliga byggnader i grått. Semrén+Månsson 20170228

Planförslaget skulle medföra ett dominant inslag i landskapsbilden och få effekten att andra element i vyn blir underordnade. Planförslaget skulle alltså märkbart påverka och förändra områdets karaktär.

Byggnader som ersätter bussdepån kommer att vara betydligt mer dominerande än de befintliga. De är större, högre och de kombinerade fasaderna ger en ny helhet men skapar också en stark bebyggd gräns mot vägarna. I likhet med KV.1 har KV.6 en strategiskt placerad byggnad med ett torn. Just nu upplevs byggnaden som en stor rektangulär volym eftersom det finns endast begränsad variation i höjd, taklandskapet och fasaden. Detta är därför inte representativt för gestaltungsprinciperna som används i resten av planförslaget.

Tornet i sig är ett nytt landmärke som det bör ägnas särskild uppmärksamhet åt. Den nuvarande formen med sluttande tak och överhäng verkar i samklang med resten av utvecklingen.

Plantering av gatuträd längst Ekerövägen och Bryggavägen skulle bidra mycket till områdets karaktär och upplevelse samt kopplingen till omgivande grönska. Påverkan av planförslaget bedöms sammantaget vara positiv och skapa en ny entré till Ekerö centrum.

*Det anses att planförslaget ger: Stor (potentiellt positiv) påverkan*

## 9 Konsekvenser

### 9.1 Planförslaget

När det gäller direkt påverkan från planförslaget inom karaktärområdena 12, 13 och 14 bedöms den övergripande utvecklingen ge *Måttliga positiva konsekvenser*. Den gamla bussdepån som har lång historisk kontinuitet ska rivas men planförslaget förändrar användningen av området från privat till offentlig och från industri till ett bostadsområde med fler lokaler och förutsättningar för ett aktivt stadsliv.

Avseende rörelse och rumslighet innebär den nya strukturen att hela området ges en annan funktion och bättre anslutningar/tillgänglighet. Det anses att planförslaget förbättrar den nuvarande situationen när det gäller alla Lynch-aspekter.

Gällande den indirekta påverkan på vyerna VP 1, 2 och 3 tillsammans representerar de förändringar som Erskines bostadsområde och uttryck "Mälarstaden" utsätts för. När påverkan från varje vypunkt bedöms och jämförs med den höga känsligheten hos detta karaktärsområde anses utvecklingen kunna ge *Måttlig-hög (positiva) konsekvenser*. Denna bedömning utgår från att detaljutformning görs med hänsynstagande till befintlig bebyggelse.

VP4 är representativ för konsekvenserna på återstående byggnaderna inom karaktärområde 13. Området har måttlig känslighet och i kombination med måttlig påverkan det kan betyda *måttliga (positiva) konsekvenser* för stadsbilden.

VP5 är representativ för konsekvenserna på de flesta av de omgivande karaktärsområdena av vilka många i själva verket är belägna längre ifrån planområdet. Dessa områden har Låg känslighet och i kombination med stor (positiv) påverkan resulterar detta i *Låg (positiva) konsekvens* för stadsbilden.

#### Sammanlagt konsekvenser

Gällande de direkta och indirekta konsekvenserna är bedömningen att sammantaget kan den totala effekten av planförslaget ge: *Måttligt (positiva) konsekvenser* för stads- och landskapsbilden.

Med avseende till slututformning vid skrivningstidpunkten har vi pratat med kommunen och sett några gestaltningsdetaljer vilket ger oss förtroende för att projektets gestaltning kommer att vara av hög kvalitet och utvecklad med stor medvetenhet om den betydelsen och känsligheten av Erskines bostadsområde.

Det anses att med denna gestaltning kommer den nya bebyggelsen förändra stadssiluetten på ett positivt sätt och uttrycket "Mälarstaden" kan förstärkas.



## 9.2 Nollalternativ

Nollalternativet liknar dagens utformning av planområdet. En liknande verksamhet kan etableras på bussdepåns befintliga område, i enlighet med gällande detaljplan. Om befintliga byggnader tas bort eller nya konstrueras inom planområdet skulle detta kunna påverka stadsbilden. Omfattningen av effekten är då beroende på placeringen och höjden av eventuella nya introduktioner och vad som har försvunnit. Detta kan vara både positivt eller negativt för stadsbilden beroende på den slutliga utformningen. Områdets nuvarande värden bevaras därför men utvecklas inte eller förstärks på ett betydande sätt. Totalt anses det därför att nollalternativ kan innebära: *låg (positive eller negativa) konsekvenser för stads och-landskapsbilden.*

## 9.3 Kumulativa effekter

Det är svårt att exakt bedöma de sammantagna effekterna av Ekerö Centrum och Ekerö Strand utan fotomontage. Slututformningen är nyckeln till framgångsrik anpassning av bådas utveckling till Erskines befintliga bebyggelse. Med det sagt har ytterligare byggnader längs kanalfronten stor potential att ytterligare stärka Mälarstadenkonceptet.

Ekerö Strands front mot vattnet är liknande i längd till Erskines område jämfört med bara en byggnad från planförslaget. Ekerö Strands utveckling har därför mycket större visuell exponering. Medan planförslaget innebär en ändrad användning av redan exploaterad mark tar Ekeröstrand jungfrulig grönyta i anspråk. Denna förlust av grönska i utbyte mot bebyggelse är också en större visuell förändring.

Gestaltningssprogrammet för Ekerö Strand (februari 2015) visar att utvecklingen *ska frångå vissa av Erskines idéer, samtidigt som andra principer kopplas an till.* Den nya bebyggelsen ska *ges ett varierande formspråk, men med koppling till den bebyggelse som finns i centrala Ekerö.* Detta liknar tänket för planförslagets designkoncept.

Effekterna på stads- och landskapsbild från Ekerö Strand anses vara större än planförslagets. Det anses också att den kombinerade effekten av de två utvecklingarna är större än summan av dess delar. I dagsläget är det dock svårt att dra slutsats om detta leder till en ökning av positiva eller negativa konsekvenser för stadsbilden.

## 9.4 Åtgärder

Riktlinjer gällande utformning så som färg, material, balkongutformning, kommer att tydliggöras i ett gestaltningssprogram för att säkerställa att gamla och nya byggnader kommer att komplettera varandra. Särskilt utformningen av KV.1 och KV.6 bör vara väl genomtänkt med avseende till deras exponerade placering. Tänk kring utformning av träd- och strukturella planteringar längs Ekerövägen och Bryggavägen borde utvecklas eftersom de kommer att bidra mycket till anpassningen och karaktären av planförslaget.

## 10 Litteratur och underlag

*Ekerö Centrum Mälarstaden 2.0\_Strukturskiss* Semrén+Månsson 2016

*European Landscape Convention, Strasbourg: Council of Europe.*  
Council of Europe 2000

*Kulturmiljöanalys av Tätortsbandet i Ekerö kommun.* Projektgrupp för kulturmiljöanalys av tätortsbandet i Ekerö kommun 2008

*Guidelines for Landscape and Visual Impact Assessment (3rd Edition).* Landscape Institute and Institute of Environmental Management and Assessment, London 2013

*Miljökonsekvensbeskrivning tillhörande detaljplan för del av Ekerö centrum, Tappström 1:40 m.fl. UTKAST.* SWECO Environment 2016-09-05

*PM Avgränsning och fördjupad behovsbedömning MKB del av Ekerö centrum*  
2016-09-16

*Program för Ekerö Centrum Tappström 1:40 m.fl. Ekerö kommun, Stockholms län Dnr plan.2010.33.* Ekerö kommun, Stadsarkitektkontoret 2016-01-29

*Promenadstaden – Översiktsplan för Stockholm Bilaga Riksintrasse enligt miljöbalken Redovisning av miljö- och riskfaktorer* 2010

*Ralph Erskine, arkitekt. Egelius, Mats.* Byggförlaget Stockholm 1988

*Samråd om fördjupad behovsbedömning och avgränsning till miljökonsekvensbeskrivning (MKB) för detaljplan för del av Ekerö centrum, Tappström 1:40 m.fl., Ekerö kommun, Stockholms län.* Ekerö kommun 2016.09.16

*The Image of the City* Lynch, Kevin 1960

*Översiktsplan Ekerö kommun Till år 2015 – Med sikte på 2013 Ant.agen den 13 december 2005*

### Internet referenser

[http://www.ekero.se/Bygga\\_bo\\_miljo/Kommunens-planarbete](http://www.ekero.se/Bygga_bo_miljo/Kommunens-planarbete)

<https://kso.etjanster.lantmateriet.se>.

Samtliga fotografier är tagna av Sweco Architects, Stockholm