

# Idrottspolitiskt program

2020-2030





## Innehållsförteckning

Förord .....	4
Syftet med det idrottspolitiska programmet.....	6
Målgrupper .....	7
Idrottsrörelsens “Strategi 2025” .....	7
Friluftsliv .....	8
Idrott och hållbarhet.....	9
Målområden .....	10
Idrott för alla .....	10
Jämlik idrott .....	11
Idrott i föreningsliv .....	12
Idrottsanläggningar .....	13
Idrott, klimat och miljö .....	14
Definitioner av centrala begrepp i det idrottspolitiska programmet.....	15
Karta med idrottsanläggningar.....	16

# Sammanfattning

**Syftet med detta idrottspolitiska program är att tydliggöra Ekerö kommuns idrottspolitiska inriktning de kommande åren. Prioriterade målgrupper är barn och unga, funktionsnedsatta och personer över 68 år.**

Ekerö kommun eftersträvar en långsiktigt hållbar och robust samhällsutveckling och där spelar idrotten och friluftslivet en viktig roll. De samhällseliga utmaningar vi står inför kräver att idrottens utveckling görs med hänsyn till sociala- ekologiska och ekonomiska hållbarhetsaspekter.

**Programmets fem målområden är:** idrott för alla, jämlik idrott, idrott i föreningsliv samt idrott och klimat och miljö.

Till varje målområde har en rad strategier identifierats. Dessa ska sedan konkretiseras i separata handlingsprogram.

**Programmet utgår ifrån:** Översiktsplanen till år 2030, Kommunfullmäktiges mål för 2019-2022, Barnkonventionen, Idrottsrörelsens strategi 2025 samt önskemål och synpunkter från idrottsföreningar i kommunen.



# Förord

**Säg ”idrott” och människor kommer att tänka på olika saker. För många är ordet starkt kopplat till idrottsrörelsen och tävling, för somliga är idrott lika med fysisk aktivitet som utförs spontant. För andra är idrott endast ett skolämne eller underhållning.**

Oavsett vilken relation som finns till idrott kan alla enas om att det handlar om fysisk rörelse och aktivitet. Det finns stor enighet bakom påståendet att fysisk aktivitet är viktigt för människors fysiska hälsa. Andra positiva effekter av fysisk aktivitet kan vara ökad livskvalitet, gemenskap, inkludering och inte minst; det är roligt!

I en tid då den vardagliga fysiska aktiviteten är låg är det särskilt viktigt att värna idrottandets förutsättningar i kommunen. Detta idrottspolitiska program definierar idrott som ”fysisk aktivitet” i olika former. Det innebär att idrott i organiserad form genom föreningslivet, spontanidrott, skolidrott och friluftsliv, samtliga inkluderas i programmet. Den breda definitionen av idrott möjliggör ett brett angreppsområde som inkluderar flera aspekter av fysisk aktivitet och därmed påverkar många invånares möjlighet till fysisk aktivitet.

Barnkonventionen är lagstadgad från och med 2020. Detta idrottspolitiska program utgår ifrån konventionens ledande princip att barns bästa ska styra beslut och verksamheter som rör barn eller påverkar barn.





**Övriga artiklar i Barnkonventionen som särskilt ska styra idrottens utveckling i kommunen är:**

- Alla barn har samma rättigheter och lika värde. Ingen får diskrimineras
- Ett barn med fysisk eller psykisk funktionsnedsättning har rätt till ett fullvärdigt och anständigt liv som gör det möjligt för dem att delta aktivt i samhället
- Barnet har rätt till lek, vila och fritid
- Barnet har rätt att skyddas mot alla former av sexuella övergrepp och mot att utnyttjas i prostitution och pornografi.

I Ekerö kommun finns ett stort antal idrottsföreningar och naturen ligger bokstavligen runt knuten vilket ger gynnsamma förutsättningar för idrott, naturupplevelser och friluftsliv. Kommunens roll är att skapa förutsättningar för idrott som motsvarar invånarnas behov. Detta görs genom idrotts- och friluftsanläggningar, subventioner vid lokalbokning i hallar, ekonomiska bidrag till föreningar och samverkan mellan kommun och idrottsföreningarna.

Tillgången till idrottsanläggningar och utbyggnadstakten av dessa är centrala frågor för invånarnas förutsättningar för idrott och omhändertas i kommunens planprocess. Ekerö kommun står inför en stor investering då ett badhus ska byggas under mandatperioden 2019-2022. Badhus har länge efterfrågats av invånare och är en del i kommunens vision att erbjuda god service. Badhuset blir tillsammans med idrottsplatserna Träkvistavallen och Svanägen en naturlig mötesplats för kommunens medborgare.

Detta idrottspolitiska program tar avstamp ifrån Översiktsplanen till år 2030, Kommunfullmäktiges mål för 2019-2022, Barnkonventionen, Idrottsrörelsens strategi 2025, önskemål och synpunkter från idrottsföreningar i kommunen.



**Alla barn har samma rättigheter och lika värde. Ingen får diskrimineras.**

*Utdrag ur Barnkonventionen*





## Syftet med det idrotts- politiska programmet

**Syftet med detta idrottspolitiska program är att tydliggöra Ekerö kommuns idrottspolitiska inriktning de kommande åren.**

Det spanner över flera ansvarsområden inom den kommunala förvaltningen. Strategierna i programmet motsvaras av övergripande mål som fattats av Kommunfullmäktige eller av mål satta av nämnderna eller andra övergripande styrdokument.

Olika nämnder och förvaltningar ansvarar för att konkretisera de olika strategierna i praktisk handling. Handlingspunkterna inkluderas i nämndernas årliga verksamhetsplaner och följs upp i årsrapporterna. Programmet gäller till och med år 2030. Kultur och fritidsstaben sammanställer de olika förvaltningarnas uppföljningar inför varje mandatperiod.

**Programmet ska:**

1. Formulera Ekerö kommuns mål för idrottens utveckling och strategier för att uppnå dessa
2. Tydliggöra inriktning på idrottens utveckling i kommunen
3. Tydliggöra kommunens och idrottsrörelsens ansvarsområden inom idrottens utveckling för att främja en god samverkan
4. Ligga till grund för försörjningsplaner för framtida idrottsanläggningar, ytor för fysisk aktivitet och friluftsområden.

# Målgrupper

Alla invånare i kommunen ska ha goda möjligheter till idrott.

Prioriterade grupper är:

- Barn och unga i åldrarna 6-20 år
- Personer med funktionsnedsättning
- Personer över 68 år.



## Idrottsrörelsens “Strategi 2025”

Riksidrottsförbundet har antagit en vision för idrottens utveckling och en strategi för genomförande.

Strategin heter “Strategi 2025” och omfattar fem utvecklingsområden:

- en ny syn på träning och tävling
- den moderna föreningen engagerar
- inkluderande idrott för alla
- jämställdhet för en framgångsrik idrott
- ett stärkt ledarskap.

Syftet med strategin är att skapa en hållbar och långsiktig utveckling för idrotten att anpassa idrottsrörelsen till dagens förutsättningar. Strategin har även utvecklats för att komma till rätta med faktorer inom idrottsrörelsen som bidragit till exkludering, t ex tävlingsmoment, tidiga elitsatsningar och bristande jämställdhet. Arbetet handlar om att öka demokratiseringen inom idrottsrörelsen och göra den tillgänglig för alla.

Ekerö kommun ställer sig bakom “Strategi 2025” och ska stötta kommunens idrottsföreningar att efterleva den. Hänvisningar till strategin görs i tillämpliga delar under målområdena.



Arbetet handlar om att öka demokratiseringen inom idrottsrörelsen och göra den tillgänglig för alla.





”

Friluftsliv är vistelse utomhus i natur- och kulturlandskap för välbefinnande och naturupplevelse utan krav på tävling.

## Friluftsliv

**Friluftsliv ger oss hälsa, naturförståelse och regional utveckling. Det är utgångspunkten för de tio nationella målen som finns för friluftspolitikerna i Sverige och som antogs 2012 av regering och riksdag.**

Det övergripande målet för friluftspolitikerna är att stödja människors möjlighet att vistas i naturen och utöva friluftsliv.

För att efterleva friluftspolitikernas mål är tillgång till grönområden och friluftsanläggningar viktiga förutsättningar. Närheten till grönområden har en stor betydelse för människors välbefinnande och bidrar till kommunens attraktivitet som bostadsort. I Ekerö kommun finns stora opåverkade naturområden som är tillgängliga för friluftsliv. I kommunen finns anlagda vandringsleder, skidspår, skridskobanor, cykelvägar och badplatser.

Friluftsanläggningarna ger möjlighet till idrott och fysiska aktivitet för alla kommunens invånare, bland annat genom att de avlastar trycket på idrottsanläggningar som prioriteras för barn, unga, funktionsnedsatta och äldre. De möjliggör också idrott och fysisk aktivitet i kommunens ytterområden. Ett viktigt arbete är därför att utveckla och tillgängliggöra friluftsanläggningarna för fler.



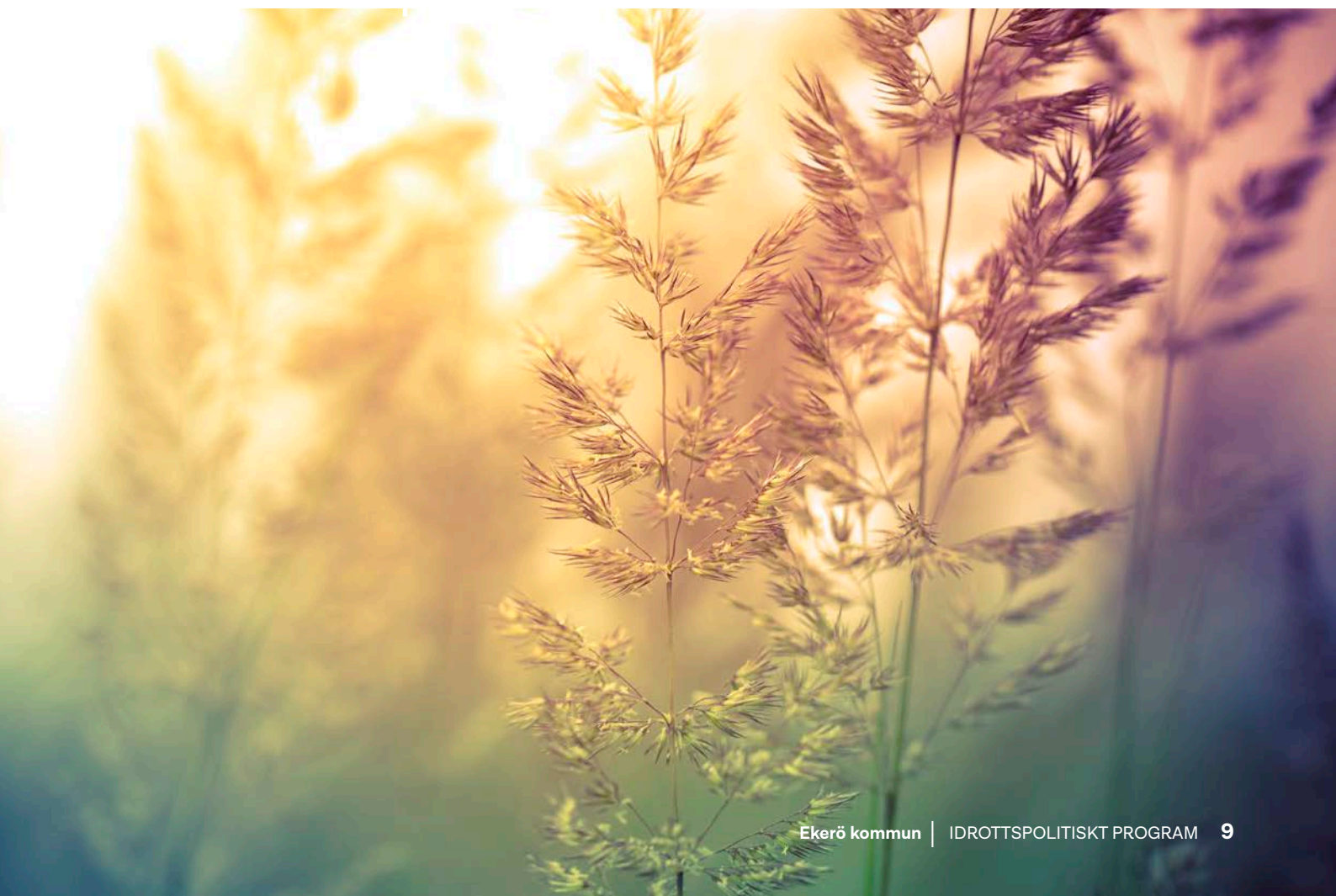
# Idrott och hållbarhet

Ekerö kommun eftersträvar en långsiktigt hållbar och robust samhällsutveckling och där spelar idrotten och friluftslivet en viktig roll.

De samhälleliga utmaningar vi står inför kräver att idrottens utveckling görs med hänsyn till sociala- ekologiska och ekonomiska hållbarhetsaspekter.

Programmets målområden relaterar till hållbarhetsaspekterna på följande sätt:

Hållbarhetsaspekt	Målområden
Social hållbarhet	<ul style="list-style-type: none"><li>• Idrott för alla</li><li>• Jämlig idrott</li><li>• Idrott i föreningsliv</li></ul>
Ekonomisk hållbarhet	<ul style="list-style-type: none"><li>• Idrottsanläggningar</li></ul>
Ekologisk hållbarhet	<ul style="list-style-type: none"><li>• Idrott, klimat och miljö</li></ul>





# Målområden

## Mål IDROTT FÖR ALLA

I Ekerö kommun ska det finnas möjlighet för alla att utöva idrott i någon form.

### Strategier

- I Ekerö kommun ska alla, oavsett ålder ha möjlighet till idrott i någon form. Ett brett utbud av idrotter ska eftersträvas.
- Det ska finnas bra möjligheter till spontan- och motionsidrott genom en god tillgång till idrottsanläggningar, grönområden nära bostäder och god tillgång till vandringsleder.
- Kommunen ska främja friluftslivet enligt Sveriges friluftsmål.
- Öppna idrottsaktiviteter ska främjas, där möjligheten till deltagande finns bara för nöjes skull och utan krav på tränings- eller tävlingsnärvaro.
- Nya idrotter ska lätt kunna utvecklas och etableras i kommunen. Stöd ska ges till nya verksamheter som vill komma igång. Exempelvis för äldre.
- Skolan är en viktig arena för att nå alla barn i samhället. Skolan ska främja ökad fysisk aktivitet och rörelse för alla elever.
- Kultur och fritidsnämnden ska ha god kännedom om invånarnas behov och efterfrågan av idrottsaktiviteter.
- Idrottsanläggningar ska utformas på ett sätt som inbjuder till deltagande och för att alla ska känna sig välkomna och trygga.

## Idrott för alla

Den fysiska aktivitetens betydelse för individers hälsa är tydligt klarlagd av forskning och erfarenhet. En god hälsa hos människor ger ökad livskvalitet.

**Möjligheten till idrottsutövning och en aktiv fritid gör kommunen attraktiv att bo i. Attraktiva livsmiljöer är ofta synonymt med omgivningar och anläggningar som möjliggör idrott, fysisk aktivitet och friluftsliv.**

Det övergripande målet för friluftspolitiken är att stödja människors möjlighet att vistas i naturen och utöva friluftsliv.

En människas idrottsvanor förändras under livet. I Ekerö kommun erbjuds barn och ungdomar många organiserade idrottsaktiviteter och sedan övergår idrottandet i det flestas fall till idrottande på egen hand. Även idrotten som sådan utvecklas och förändras med tiden. Nya idrotter tillkommer och utbudet breddas vilket är en välkommen utveckling eftersom det öppnar upp för fler att hitta sin idrott. Cheerleading, padel, futsal och parkour är exempel på nya idrotter som tillkommit de senaste åren i Sverige.

Barn och unga är idag mer stillasittanden än tidigare generationer. Aktivitetsnivån avtar med stigande ålder, vilket på sikt innebär flera hälsorisker, både fysiska och psykiska. I skolan finns alla barn från hela samhället. Därför är skolan särskilt viktig som arena för att främja idrott och fysisk aktivitet. Dessutom har barn och unga som rör på sig bättre koncentration vilket ger bättre skolresultat.

Närhet till anläggningar påverkar idrottandet hos invånarna. Forskning visar att avståndet till idrottsanläggningar påverkar ifall människor är fysiskt aktiva eller inte. Människor använder idrottsanläggningarna också mer regelbundet om de finns nära bostaden eller arbetsplatsen. Ett viktigt arbete är därför att möjliggöra idrottande genom lättillgängliga motionsspår, grönområden, utegym, aktivitetsytor, vandringsleder, ridleder och gång- och cykelbanor.

Friluftsliv är en del av kommunens identitet som med sin natur och vattennära läge ger goda förutsättningar för ett aktivt friluftsliv. Friluftslivet ger människor tillgång till fysisk aktivitet i naturlig miljö. På Kärsön anläggs en led för personer med fysiska funktionsnedsättningar, vilken fyller en viktig funktion för målgruppen i hela Stockholmsområdet.

Badhuset blir ett efterlängtat komplement i invånarnas möjlighet till idrott och fysisk aktivitet. Badhuset blir en naturlig mötesplats för alla kommunens invånare där lek, träning och en rik fritid kan förenas. Badhuset ger också kommunens skolor möjlighet att säkra elevernas rätt till simundervisning.





## Jämlik idrott

**Idrotten är en viktig och positiv samhällskraft. Att grupper står utanför idrottande blir därför en samhällsförlust som kan motverkas. Det behöver därför skapas möjligheter att inkludera alla som vill delta genom att sänka trösklarna för idrottsutövande.**

Det övergripande målet för friluftspolitiken är att stödja människors möjlighet Jämlika förutsättningar för idrott innebär att alla människor oavsett kön, könsöverskridande identitet, etnisk tillhörighet, religion eller annan trosuppfattning, funktionsnedsättning, sexuell läggning och ålder ska ges samma status och respekt då förutsättningar för idrottande skapas.

Jämlikheten inom idrotten påverkas på flera nivåer, allt ifrån normer i samhället som styr uppfattningen om "vem som kan göra vad", föreningslivets utbud för pojkar och flickor, vilka som sitter i beslutande styrelseorgan, vilka anläggningar som ges resurser och vilka grupper som får de mest attraktiva halltiderna, med mera.

Kultur och fritidsvaneundersökningar som genomförts bland barn och unga i kommunen visar att idrottsanläggningarna nyttjas i betydligt högre grad av pojkar än flickor. Likaså utgår föreningsbidrag till fler pojkar än flickor. Det innebär att kommunens resurser för idrott tillfaller pojkar i högre utsträckning än flickor.

Barn och unga, funktionsnedsatta och äldre personer har sämre förutsättningar än andra att själva organisera och skapa möjlighet till idrottsutövande. Ur ett sjukdomsförebyggande och hälsofrämjande perspektiv är dessa grupper särskilt viktiga att ge möjlighet till motion. Därför är de prioriterade grupper i detta program.

Andra grupper med sämre förutsättningar för idrottande är barn och unga i socioekonomiskt svaga familjer och hbtq-personer. Undersökningar visar att många hbtq-ungdomar inte deltar i idrottsrörelsen på grund av rädsla för kränkningar eller känsla av utanförskap. Särskilt svårt är det för transungdomar eftersom flera idrotter är så könsuppdelad.

Idrottsrörelsen har identifierat den bristande jämställdheten som ett av deras viktigaste utvecklingsområden. Rörelsen har antagit målet "jämställdhet för en framgångsrik idrott" som presenteras i strategidokumentet "Strategi 2025".

## Mål JÄMLIK IDROTT

**I Ekerö kommun ska det finnas jämlika förutsättningar för idrottsutövande.**

### Strategier

- Ekerö kommun ska i samverkan med RF SISU Stockholm främja utvecklingen av en jämställd och jämlik idrott i den riktning som Idrottsrörelsens strategi 2025 anger.
- De verksamheter som använder kommunens anläggningar ska säkra att de blir en trygg och säker miljö för utövarna, under nyttjandetiden.
- Vid nybyggnation av hallar ska omklädningsrum och duschar som tar hänsyn till integritets- och trygghetsaspekter finnas.
- Metoden Jämställd resursfördelning ska användas inför ny- eller ombyggnad av idrottsanläggningar för att belysa vilka effekter investeringen får för mäns och kvinnors möjlighet att idrotta.
- Nya idrottsanläggningar utformas och utrustas ur ett jämställdhets- och jämlikhetsperspektiv i samverkan med föreningslivet och andra nyttjare av anläggningarna.
- Fördelningar av halltider utgår ifrån ett jämställdhets- och jämlikhetsperspektiv och ska följa antagen prioriteringsordning.



## Mål IDROTT I FÖRENINGSLIV

I Ekerö kommun ska det finnas bra förutsättningar för idrott i föreningsliv.

### Strategier

- I Ekerö kommun ska idrott inom föreningslivet värnas och främjas.
- Det ska finnas tydliga samverkansformer och en organisation för samverkan mellan kommun och föreningsliv samt för samverkan mellan föreningarna.
- Stöd ska finnas för idrottsföreningar gällande bidragsansökningar och utvecklingsfrågor.
- Kommunen ska i samverkan med RF SISU Stockholm främja utvecklingen av idrottsföreningar i den riktning som "Strategi 2025" anger.
- Kommunen ska harmonisera bidragssystemet för idrottsföreningars barn- och ungdomsverksamhet med det statliga LOK-stödet och införa digitalt ansökningssystem.
- Endast föreningar som begär utdrag ur belastningsregistret för alla barn- och ungdomsledare erhåller rätt till bidrag och nyttjade av kommunens lokaler.

## Idrott i föreningsliv

I Ekerö kommun finns ett rikt föreningsliv vilket inte minst syns i utbudet av idrottsföreningar som bidrar till fysisk aktivitet, social gemenskap och en vital närdemokrati. Idrottsföreningar står för nästan all organiserad idrott i kommunen och omhändertar en stor del av barn- och ungdomsgruppen.

Många barn och unga har erfarenhet av att någon gång under sin uppväxt ha varit medlem i en idrottsförening eller har på något annat sätt nåtts av föreningsverksamhet.

Det ideella engagemanget, som idrottsföreningarna bygger på, utmanas av dagens samhälle genom ett allt större utbud av kommersiella och digitala nöjen i ett mer pressat livspussel. Den svenska modellen som bygger på frivillighet utmanas av tiden vi lever i. Idrottsföreningar har stor kraft att påverka normer och värderingar hos en stor grupp barn och unga. Det är därför viktigt att föreningarna har en aktiv värdegrund som bygger på allas lika värde och allas rätt att få vara med.

Utöver det utvecklingsarbete som anges inom ramen för Barnkonventionen har idrottsrörelsen, som tidigare nämnts, identifierat fem utvecklingsområden som särskilt viktiga att arbeta med, se rubrik "Idrottsrörelsen och Strategi 2025". Det övergripande syftet med strategi 2025 är att skapa nya arbetssätt för en långsiktigt hållbar utveckling för idrottsföreningar och att inkludera fler. Ekerö kommun ställer sig bakom strategi 2025, och ska aktivt stötta föreningarna att efterleva idrottsrörelsens mål.

Bra förutsättningar för idrottsföreningar att verka i Ekerö kommun kräver att kommunen är en tydlig samtalspartner i frågor som rör anläggningar, föreningsverksamhet och utveckling. Likaså behövs ett samverkansforum för samverkan mellan de olika föreningarna.



## Idrottsanläggningar

**Det finns en tydlig viljeinriktning från kommunens politiska ledning att fler idrottsanläggningar ska tillkomma.**

I takt med att kommunen ökar i befolkningsmängd och nya bostadsområden växer fram behövs nya idrottsanläggningar. Därför behöver planering av anläggningar och mötesplatser komma in i ett tidigt skede i stadsplaneringen. På så sätt säkras att attraktiva livsmiljöer, som möjliggör idrott i olika former, finns i de olika kommundelarna.

Nya idrottshallar som tillkommer bör anläggas i de kommundelar där befolkningen är som mest koncentrerad och därmed kan utnyttjas av flest utövare. Målet är att kommunens anläggningsutbud ska möjliggöra för så många utövare som möjligt att vara aktiva.

I området kring Skå flygfält kan finnas möjligheter till utökade idrotts- och friluftaktiviteter. Under mandatperioden 2019-2022 genomförs en kartläggning och en behovsanalys i samverkan med civilsamhället för att klargöra vad området kan användas till.

Flera av kommunens större idrottsanläggningar har idag stora behov av underhåll samtidigt som behovet av nya anläggningar tillkommer. Kombinationen av ökade underhållskostnader, byggande av nya anläggningar och begränsade resurser kommer att kräva smarta lösningar för placeringen av nya anläggningar, anläggningarnas nyttjandegrad och finansieringslösningar.

Investeringar i idrottsanläggningar fordrar en tydlighet från kommunens sida kring hur och i vilken takt anläggningar ska utvecklas och vilken typ av anläggningar som ska prioriteras. Det kommer att krävas samverkan mellan olika aktörer vid nya anläggningsinvesteringar för optimalt resursutnyttjande. Samarbeta ska eftersträvas mellan kommunen, föreningarna, RF SISU Stockholm och Allmänna arvsfonden vid anläggningsinvesteringar när samarbete är möjligt.

Utbyggnaden av idrottsanläggningar och utmaningarna som följer är centrala frågor för alla kommuner i Stockholmsregionen. För att möjliggöra utvecklingen av idrotter med färre antal utövare, idrotter som är ytkrävande eller anläggningar för större arrangemang är regional och kommunal samverkan en viktig utvecklingsfråga. I takt med att vägar och kommunikationer till och från kommunen förbättras, underlättas idrott över kommungränserna.

Idrottsanläggningarna är resurser som tillhör kommuninvånarna. För att lokalerna ska utnyttjas optimalt ska de vara lättillgängliga i bokningssystemet men även i fysisk bemärkelse. Det är viktigt att anläggningarna utformas så att alla känner sig välkomna och att utformningen stimulerar breda målgrupper till fysisk aktivitet.

Ridsporten har många utövare i kommunen och hästar är en del av kommunens identitet. Tillgången till säkra ridleder är viktiga förutsättningar för ryttare. Därför har en modell för hur fler ridleder kan anläggas tagits fram, som ger stöd till hur ideella aktörer och markägare kan samverka vid anläggandet av ridleder. Kommunen har tagit fram ett strategidokument för hästnäringens utveckling- "Riktlinjer för hästar i planeringen".

**I Ekerö kommun ska det finnas idrottsanläggningar som motsvarar invånarnas behov.**

### Strategier

- Idrottsanläggningar, idrottshallar och ytor för fysisk aktivitet med tillhörande parkeringsplatser lokaliseras primärt i anslutning till bebyggelse i Ekerö tätort och Stenhamra eller till annan ny större bostadsbebyggelse.
- Kommunen säkerställer underhåll och iordningsställande av definierade vandringsleder och ridleder, vindskydd, skridskobana på Mälaren, skidspår och aktivitetsfält på land.
- Ytor för fysisk aktivitet ska vid behov integreras i detaljplaner.
- En tydlig försörjningsplan för framtida idrottsanläggningar ska tas fram i samverkan med idrottsföreningarna och övriga civilsamhället.
- Nya idrottshallar ska byggas i anslutning till skolor för optimalt resursutnyttjande och ska utformas med hög flexibilitet för ett så brett användningsområde som möjligt.
- I varje nytt projekt för idrottsanläggningar ska delfinansiering sökas när det är möjligt. Det ska tydligt framgå i beslutsunderlaget till anläggningsinvesteringar om detta skett.
- Föreningslivet ska kunna sköta drift av idrottsanläggningar när det är en fördel för nyttjarna och medför en kostnadseffektivare drift.
- Ridleder kan tillkomma på initiativ av ridklubbar och hästägare i samråd med markägare och företrädare för andra organisationer. Till stöd för processen används modellen för samverkan kring ridleder som kommunen tagit fram.
- För kommunens ridanläggning i Ekebyhovsdalen ska en långsiktig plan för ägande, förvaltning och utveckling tas fram.
- Ytkrävande fritidsanläggningar som flygfält, skjutbanor och motocrossbanor, ska bevaras och utvecklas eftersom nyetablering av sådana verksamheter sannolikt inte låter sig göras på Mälåröarna i framtiden.
- En utredning ska göras som ger svar på hur området på och omkring Skå flygfält kan utvecklas för att skapa fler ytor för fysisk aktivitet.
- Lokalbokningssystemet ska utvecklas så att ombokningar kan ske enkelt. Det ska vara möjligt att i realtid kunna se aktuella bokningar så att lediga tider kan bokas direkt.
- Ekerö kommun deltar i samverkansprojektet Regionala anläggningar och idrottsytor som leds av RF SISU Stockholm. Samarbetet ska klargöra vilken typ av idrottsanläggningar som Ekerö ska ingå regionalt samarbete kring.



## Mål IDROTT I FÖRENINGSLIV

I Ekerö kommun ska idrottens påverkan på miljön vara minimal.

### Strategier

- Idrottsanläggningar är mötesplatser för många utövare där kommunen ska arbeta för en giftfri miljö.
- Kommunens idrottsanläggningar ska miljöanpassas.
- Solceller ska installeras på kommunens nyproducerade idrottshallar.
- Gång- och cykelbanor ska anläggas i anslutning till idrottsanläggningar.
- Vid byggnation och planering av nya idrottshallar ska ”miljöbyggnad med ambition silver” eftersträvas.
- Kommunen ska verka för förbättrade tvärförbindelser mellan kommundelarna.
- Samverkan mellan kommunförvaltningen och idrottsanläggningarnas nyttjare ska finnas kring hur miljöpåverkan kan minska, genom t ex medveten miljö- och energihantering.

## Idrott, klimat och miljö

En av vår tids största utmaningar är att skapa ett hållbart samhälle där vår livsstil inte bidrar till negativa klimat- och miljöeffekter. Ett av kommunens övergripande mål är att utforma en innovativ miljöpolitik som ger konkreta miljöeffekter.

Idrott kan både vara avlastande och belastande för klimat och miljö. Idrottsanläggningar och idrottsmiljöer har i många fall en positiv effekt på miljön, när det kommer till bevarande av natur- och kulturvård, samt skapande och bevarande av grönytor. Friluftsliv är klimatsmart och hållbart eftersom anläggningarna kan skapas utan större inverkan på klimat och miljö.

Till de negativa aspekterna hör anläggningars påverkan på luft, mark och vatten. Denna påverkan sker bland annat genom transporter till och från anläggningar, val av byggmaterial vid nybyggnationer, val av energikällor för drift av anläggningar och val av material för verksamheterna. Dessa negativa aspekter kan dock påverkas och minimeras genom goda och väl genomarbetade val.

Tillgången till busskommunikationer mellan kommundelarna påverkar i hög grad invånarnas tillgång till idrottsanläggningar. I nuläget är buss-trafiken bristfällig och ett viktigt utvecklingsområde är därför att skapa fler tvärförbindelser. Det skulle innebära mindre trafikbelastning från privatbilar och ge bättre tillgänglighet till anläggningarna.

Korta resor inom kommunen sker oftast mellan hemmet och affären, skolan, arbetet eller fritidsaktiviteten. Det görs dagligen många resor till och från idrottsanläggningar. Om resorna görs med bil medför det en negativ klimatpåverkan. Ett utbyggt gång- och cykelnät ökar däremot möjligheterna att gå eller cykla till idrottsanläggningarna, vilket är positivt för miljö och hälsa.



# Definitioner av centrala begrepp i det idrottspolitiska programmet

## **Idrott**

Fysisk aktivitet som utförs i organiserad eller i spontan form för motion, lek eller tävling. Detta idrottspolitiska program har en bred definition på idrott som även inkluderar friluftaktiviteter.

## **Idrottsrörelsen**

Idrottsrörelsen definieras som alla förbund anslutna till Riksidrottsförbundet (RF) och deras medlemsföreningar. Riksidrottsförbundet (RF) RF är svensk idrotts paraplyorganisation. Deras uppgift är att stödja, leda och företräda idrotten.

## **Idrottsanläggningar**

Idrottshallar och andra anlagda miljöer för idrottsutövande t ex motionsspår, skidspår, isbanor, ridleder och konstgräsplaner.

## **Idrottshallar**

Idrottshallar för idrott som utövas inomhus i hallar med matchmått.

## **Organiserad idrott**

Ledarledd Idrott som bedrivs av förening, nätverk eller näringsidkare.

## **Spontanidrott**

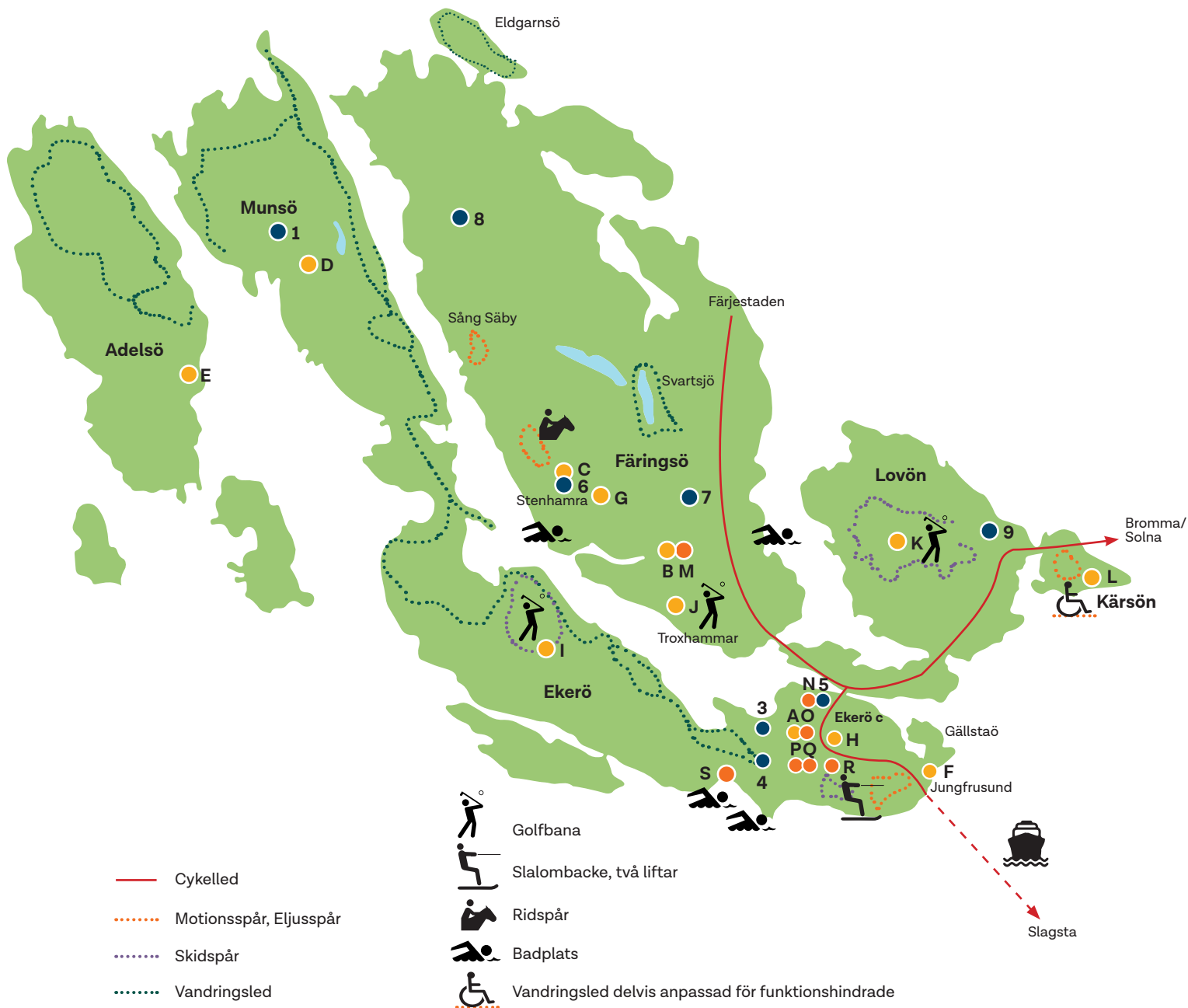
Idrottsutövning som genomförs av privatpersoner på egen hand, individuellt eller i grupp.

## **Friluftsliv**

Vistelse och fysisk aktivitet utomhus för att uppnå miljöombyte och naturupplevelse utan krav på prestation eller tävling.



# Idrottsanläggningar



## ● Idrottsplatser A-I

- A Träkvistavallen
- B Svanängens IP
- C Tennisplaner, Uppgårdsskolan
- D Söderby IP
- E Adelsövallen
- F Paddelbanor, Jungfrusund
- G Boulbana, Stockbygården
- H Boulbana, Ekebyhovsslott
- I Mälare Golfklubb
- J Troxhammar Golfklubb
- K Drottningholm Golfklubb
- L Frisbeegolf, Kärsön

## ● Idrottshallar M-S

- M Allhallen
- N Tappströms bollhall
- O Vikingahallen, Badhus (klart 2022)
- P Mälarehallen
- Q Ekerö Tennishall
- R Ekebyhovsdalens ridanläggning
- S Sandudden (klar 2022/23)

## ● Skolidrottshallar 1-9

- 1 Munsö
- 2 Sundby
- 3 Närlunda
- 4 Träkvista
- 5 Tappström
- 6 Stenhamra
- 7 Skå
- 8 Färentuna
- 9 Drottningholm

Detaljerad information om idrottsanläggningarnas utformning och adresser hittas på Ekerö kommuns hemsida, under **Uppleva och göra**.