

# Näringslivsstrategi

Dnr KS21-49





Vision för Ekerö kommuns näringslivsarbete:

## Ett välmående och växande näringsliv i Ekerö kommun, en av Sveriges mest företagsvänliga kommuner

Ekerö kommun har ett fantastiskt näringsliv med en stark företagarganda. Betydligt fler Ekeröbor driver företag än riksgenomsnittet, nyföretagandet är mycket högt och företagens förädlingsvärde ökar kontinuerligt.

Genom en väl förankrad näringslivsstrategi vill Ekerö kommun arbeta för ett fortsatt välmående och växande näringsliv och bli en av Sveriges mest företagsvänliga kommuner.

### Nystart – vi vill ha nöjda företagare

Vi är stolta över företagen i Ekerö kommun. De är viktiga ur många perspektiv som invånarnas service, arbetstillfällena och välfärd. Trots ett välmående näringsliv finns det en utvecklingspotential när det gäller kommunens arbete med näringslivsfrågor.

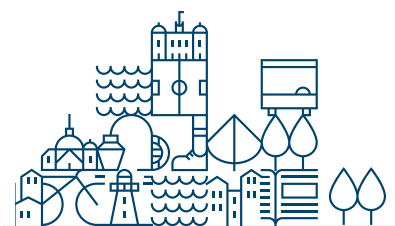
Med näringslivsstrategin som grund startar arbetet för att göra våra företagare mer nöjda. Vi ska fortsätta ha ett välmående och växande näringsliv och satsar på att bli en av Sveriges mest företagsvänliga kommuner och vi har det som krävs för att lyckas.

Näringslivsstrategin ska också bidra till att uppnå översiktsplanens vision att gå från en utpräglad landsortskommun till att bli en attraktiv småstad där det är nära till allt – service, handel, kultur, fritid, kommunikationer och mötesplatser.

### Näringslivsstrategins upplägg

Strategin är framtagen i samverkan med näringslivet, politiker samt tjänstemän inom berörda förvaltningar. I strategin listas först ett antal punkter som anger den övergripande inriktning som kommunen har för sitt arbete med att skapa ett bra företagsklimat. Därefter beskrivs nuläget och förutsättningarna för företagsklimatet samt karaktären på företagandet i kommunen.

De två fokusområden som bedöms vara viktigast för att uppnå visionen beskrivs liksom de insatser som kommunen avser göra samt de indikatorer som valts för att följa upp och utvärdera insatserna.



”

Vi är stolta över företagen i Ekerö kommun. De är viktiga ur många perspektiv som invånarnas service, arbetstillfällena och välfärd.

# Övergripande inriktning för arbetet med näringslivsutveckling

Ekerö kommun ska:

- Skapa goda förutsättningar för ett växande näringsliv med positiv ekonomisk utveckling och möjlighet att generera fler arbetstillfällen.
- Branscher som redan idag är starka ska ges förutsättningar att växa ytterligare, exempelvis besöksnäringen, agrara näringen, handel, fastighet/bygg/hantverk och service-/tjänsteföretag.
- Erbjudna en enhetlig och serviceinriktad myndighetsutövning av högsta kvalitet.
- Fortsätta vara en kommun där entreprenörskap och nyföretagande blomstrar.
- Stärka och stimulera samverkan med gymnasieskolor, yrkeshögskolor, högskolor och universitet i syfte att bidra till företagens kompetensförsörjning och innovationsutveckling.
- Fortsätta kommunens aktiva deltagande i Stockholm Business Alliance för att marknadsföra Ekerö kommun och locka hit nya företagsetableringar.



Trafikplats Lovö. Illustratör Trafikverket.

**Infrastrukturen kommer utvecklas kraftigt under 2020-talet. Bygandet av Förbifart Stockholm/E4 och breddningen av Ekerö vägen/261 innebär att Ekerö får ett betydligt mer centralt läge med god tillgänglighet till både norra och södra delarna av Stockholmsregionen.**

## Ekerö kommuns nuläge och förutsättningar

- Kommunen präglas av en hög pendlingsnivå där över 8 500 invånare pendlar ut och 3 500 människor från andra kommuner pendlar in varje dag.
- Framkomlighetsproblem skapar frustration hos många invånare och företagare då kapaciteten i infrastruktursystemet inte matchar behoven av transporter.
- Infrastrukturen kommer utvecklas kraftigt under 2020-talet. Bygandet av Förbifart Stockholm/E4 och breddningen av Ekerö vägen/261 innebär att Ekerö får ett betydligt mer centralt läge med god tillgänglighet till både norra och södra delarna av Stockholmsregionen.
- Starkt förbättrade kommunikationer kommer att skapa fantastiska möjligheter för såväl invånarna som näringslivet.
- Kommunen befinner sig i en expansiv fas med tillväxt och inflyttning. Kommunen arbetar för att tillväxten ska ske på ett sådant sätt att varken natur-, kultur- eller miljövärden äventyras.
- Fler arbetsplatser i Ekerö kommun minskar behovet av utpendling då det möjliggör för människor att både kunna bo och arbeta inom kommunen.
- 96 procent av våra hushåll/företag har tillgång till fast bredband och vi samverkar med de ansvariga nätaktörerna inklusive de som ansvarar för utbyggnaden av 5G- och 6G-tekniken.

## Ekerö kommuns företagande

- Vi har ett småskaligt och diversifierat näringsliv med en stark företaganda.
- Det privata näringslivet domineras av mindre företag inom tjänste- och servicesektorn, handel och hantverk.
- Starka verksamheter är också jordbruk, trädgårdsnäring och hästsport.
- Ekerö har drygt 4 000 registrerade eller verksamma företag varav de allra flesta är mycket små. De små företagen står för en ansevärd andel av de kommunala skatteintäkterna.
- De största företagen har mellan 50 - 100 anställda.
- Vi ligger bland topp tio i landet när det gäller nyföretagande och Ekeröföretagen har en hög överlevnadsgrad efter fem år.
- Förädlingsvärdet i företagen utvecklas positivt kontinuerligt.
- Vi har en hög frekvens av kvinnor på ledande befattningar - en styrka som vi vill behålla.





# Fokusområden för kommunens insatser

## 1) Vi ska skapa goda förutsättningar för att befintligt näringsliv ska kunna växa

*Med näringslivsstrategin som grund startar arbetet för att göra våra företagare mer nöjda. Vi ska fortsätta ha ett välmående och växande näringsliv och satsar på att bli en av Sveriges mest företagsvänliga kommuner och vi har det som krävs för att lyckas.*

### Ekerö kommun ska:

- Arbeta för att skapa fler arbetsplatsområden för exempelvis handel, besöksnäring, areella näringar, service, kontor och småindustrier.
- Ha en god planberedskap och lyssna in näringslivets behov vid översikts- och detaljplanering.
- Tydligt kommunicera kommunens visioner och planer för att skapa en förutsägbarhet om framtida etableringsområden.
- Erbjuder tydliga och enkla kontaktvägar in i kommunen för företag som har ärenden och frågor.
- I samverkan med företagen utveckla och stärka kommunens varumärke som en attraktiv kommun för besökare, kunder, medarbetare och företagsetableringar.
- Uppmuntra det lokala näringslivet att svara på kommunens upphandlingar när så är möjligt.
- Vara en tydlig och transparent avtalspart.
- Fortsätta att verka för en utvecklad väginfrastruktur som matchar företagets behov.
- Fortsätta att verka för en anpassning av kollektivtrafiken till näringslivets behov och underlätta för medarbetarnas pendlingsmöjligheter.
- Fortsätta att utveckla kommunens digitala tjänster för näringslivet.
- Fortsätta att verka för en god tillgång till såväl fast som trådlöst bredband.
- Arbeta för att brottslighet och otrygghet inte ska påverka näringslivet negativt.

### Indikatorer för uppföljning av fokusområde 1

- Betyg i Svenskt Näringslivs mätning skall på frågan "Sammanfattande omdöme" vara minst 4.0 (mått 2020: 3,1).
- NUI (Nöjd Upphandlar-Index) skall vara minst 65 (nytt mått fr.o.m. 2021).
- Antal nystartade företag per år – vi ska vara bland de tjugo bästa i landet (mått 2019: plats 12).
- Företagens överlevnadsgrad – vi skall vara bland de tio bästa i landet (mått via Företagsbarometern etc.)
- Andelen företag som påverkas negativt av brottslighet skall minska (mått 2020: 26 %).
- Betygen ska öka i Svenskt Näringslivs attitydmätning avseende delområdena: "Dialog med kommunens beslutsfattare" (mått 2020: 2,5), "Information till företagen" (mått 2020: 2,5) och "Tjänstemännens" (mått 2020: 2,9) respektive Kommunpolitikernas attityder (mått 2020: 2,6) till företagande."



”

**Ekerö kommun ska utveckla e-tjänster så långt som möjligt inom myndighetsutövningen.**



## 2) Vi ska erbjuda enhetlig och serviceinriktad myndighetsutövning av högsta kvalitet

*Företagens viktigaste möten med Ekerö kommun är genom kommunens myndighetsutövning. Ekerö kommun ska utföra det kommunala myndighetsuppdraget med god service, rättssäkerhet och hög kvalitet i handläggningen.*

### Indikatorer för uppföljning av fokusområde 2

- NKI (NöjdKundIndex) skall vara minst 74 (mått 2019: NKI 70)
- Handläggningstiderna ska vara bland de 25 procent bästa av i Servicemätningen Kommunens Kvalitet i Korthet (KKiK)<sup>1</sup> (mått 2019: mittersta 50%)

<sup>1</sup> Handläggningstid (median) från när ansökan betraktas som fullständig till beslut för bygglov för nybyggnad av en- och tvåbostadshus, antal dagar.

#### Ekerö kommun ska:

- Ha en aktuell information på vår webbsida avseende tillsyn, tillstånd och kontroll.
- Utveckla e-tjänster så långt som möjligt inom myndighetsutövningen.
- Ha en hög tillgänglighet i samband med vår myndighetsutövning.
- Arbeta för att ha rimliga handläggningstider.
- Vår myndighetsutövning skall vara rättssäker och förutsägbar.
- Fortsätta att förbättra servicenivå och bemötande, serviceskyldigheten enligt förvaltningslagen utgör miniminivå.
- Utveckla ett mer vägledande förhållningssätt med rådgivning och tydlig kommunikation.
- Ge en samordnad och lotsande hjälp vid komplexa ärenden där beslut krävs från flera nämnder.





## Uppföljning och styrning

**Näringslivsstrategin är ett långsiktigt styrdokument som är beslutat av kommunfullmäktige. Med strategin som grund sätter berörda nämnder och förvaltningar relevanta mål utifrån sina ansvarsområden och insatserna i strategin ska ingå i berörda förvaltningars årliga verksamhetsplaner.**

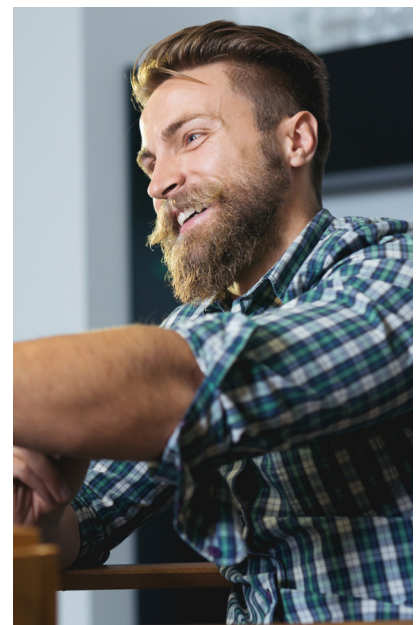
Kommunstyrelsen har genom kommundirektörens styrgrupp för näringslivsfrågor det övergripande ansvaret för styrning och uppföljning av målen/indikatorerna i näringslivsstrategin. Kommunstyrelsen ansvarar också för att uppdatera näringslivsstrategin vid behov.

Varje år fastställer kommundirektörens styrgrupp en handlingsplan för näringslivsarbetet. Arbetet med att ta fram handlingsplanen leds av näringslivschefen. Aktiviteterna i planen skall vara konkreta, tidsatta, ansvarsfördelade och bidra till att målen/indikatorerna i näringslivsstrategin uppnås. Rapportering sker till näringslivsrådet, kommunstyrelsen och i årsredovisningen. Näringslivsstrategin kommuniceras bland annat på kommunens webbsida och intranät.

## Framtagandet av näringslivsstrategin

Arbetet med näringslivsstrategin har skett i flera steg:

- Kommundirektörens styrgrupp med miljö- och stadsbyggnadschef, kommunikationschef och näringslivschef har ansvarat för att driva processen och konsultstöd har funnits i form av Ulrika Riseby från företaget Great Consulting AB.
- Ett stort antal företag från olika branscher har deltagit genom djupintervjuer och fokusgrupper där de har lyft in aspekter och prioriteringar som är centrala för företagets tillväxt och utveckling.
- Kommunens tjänstemän på Stadsbyggnadsförvaltningen har varit delaktiga på olika sätt, bland annat genom en digital workshop.
- Alliansledning och Näringslivsrådet har kontinuerligt fått lämna åsikter och inspel under processens gång.
- KSAU har fått information och givits möjlighet att komma med inspel.



”

**Kommunens tjänstemän på Stadsbyggnadsförvaltningen har varit delaktiga på olika sätt, bland annat genom en digital workshop.**



